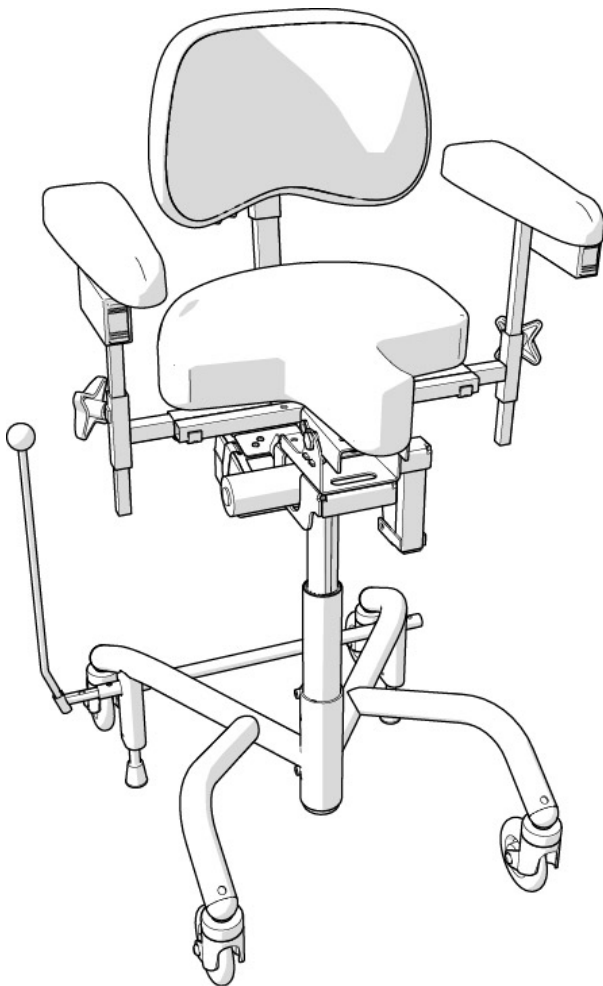


REAL 9500/9600 ELETTRICA 24 V è un dispositivo medico di Classe I. Reca il marchio CE in conformità con le disposizioni dell'organo ufficiale dell'Agenzia svedese del farmaco (Läkemedelsverkets författningssamling) per i dispositivi medici, LVFS 2003:11, ed è testato e omologato secondo EN 1335 e EN 60601-1-2. Tutti i rivestimenti tessili della sedia sono testati e omologati secondo EN 1021-1 e EN 1021-2. Mercado Medic AB è in possesso delle certificazioni ISO 9001, ISO 14001 e ISO 13485 e conforme ai requisiti alla legislazione applicabile in materia di lavoro e ambiente.

Per qualsiasi domanda relativa al prodotto o per eventi imprevisti, rivolgersi innanzitutto al prescrivente. Invitiamo altrimenti a contattare Mercado Medic AB.

Le versioni PDF delle nostre istruzioni per l'uso e la cura del prodotto con possibilità di espansione sono reperibili sul nostro sito web, [www.mercado.se](http://www.mercado.se). Vi si trovano inoltre informazioni sugli accessori che possono essere montati sulle sedie Mercado Medic, nonché eventuali avvisi di sicurezza per il mercato, informazioni sulla prescrizione o richiami di prodotti e accessori.

Ci riserviamo il diritto di apportare modifiche a questo manuale e al suo contenuto.

**REAL<sup>®</sup> 9500/9600 ELETTRICA 24 V**

- Manuale (9500)
- Elettrica 24 V (9600)
- PLUS
- Telaio H

**L'attenta lettura di queste istruzioni per l'uso e la cura del prodotto prima di metterlo in funzione permette di acquisire una competenza sufficiente per un utilizzo sicuro.**



## SOMMARIO

REAL 9500/9600 ELETTRICA 24 V .....	PAGINA 3
INFORMAZIONI IMPORTANTI E CLASSE DI PRODOTTO .....	PAGINA 3
DURATA PREVISTA .....	PAGINA 4
MANUALE DELL'UTENTE .....	PAGINA 5
ADATTAMENTO INDIVIDUALE .....	PAGINA 8
PULIZIA E CURA .....	PAGINA 8
RIGENERAZIONE E ASSISTENZA .....	PAGINA 9

### INFORMAZIONI NECESSARIE PRIMA DELL'USO

1. Regolare i braccioli a un'altezza appropriata e bloccare la manopola di regolazione dell'altezza.
2. Montare il sostegno posteriore nella staffa apposita e bloccare la manopola di regolazione dell'altezza dello schienale.
3. Inserire la leva del freno nell'apposita sede (lato destro o sinistro). Non applicabile in caso di freno elettrico.
4. Tutte le manopole e le leve devono essere serrate prima di accomodarsi sulla sedia.
5. Il freno della sedia deve sempre essere inserito quando ci si accomoda o ci si alza. Il freno deve essere controllato regolarmente.
6. Sedie a funzionamento elettrico: Caricare la sedia secondo le istruzioni riportate in questo manuale.  
**NOTA! La ricarica deve essere effettuata ogni giorno.**
7. Non utilizzare la sedia con lo schienale e/o i braccioli smontati.

### INFORMAZIONI IMPORTANTI E CLASSE DI PRODOTTO

La sedia REAL è dotata di componenti, accessori e funzioni con opzioni di regolazione per l'adattamento individuale. La sedia deve essere utilizzata solo dalla persona e per lo scopo a cui è destinata. La sedia è prevista per l'uso interno e non deve essere utilizzata all'aperto. La sedia non deve essere esposta a freddo eccessivo, calore elevato, luce solare prolungata o altre radiazioni. Inoltre, la sedia non deve essere esposta al contatto con acqua, altri liquidi o sostanze chimiche. **Attenzione!** Le superfici metalliche possono diventare molto calde se esposte alla luce solare. La sedia non deve essere corredata di accessori o componenti diversi da quelli omologati da Mercado Medic AB. Al fine di mantenere il marchio CE, non possono essere effettuati adattamenti o modifiche senza l'approvazione di Mercado Medic AB <http://mercado.se/mercado-dokument/>. Eventuali riparazioni e altre misure di carattere tecnico possono essere effettuate esclusivamente da personale autorizzato da Mercado Medic AB. Leggere attentamente queste istruzioni per l'uso prima di utilizzare la sedia.

- REAL 9500/9600 Elettrica appartiene alla classe di protezione II, con batteria interna.
- REAL 9500/9600 Elettrica appartiene al tipo di protezione B.
- REAL 9500/9600 Elettrica è stata sottoposta ai test di compatibilità elettromagnetica e collaudata a norme EN 60601-1-1 e EN 60601-1-2 e deve quindi essere gestita secondo le nostre istruzioni per l'uso e la cura.
- REAL 9500/9600 elettrica soddisfa i requisiti IP 21. IP2x indica la protezione dal contatto per le dita, ecc.: nessuna parte pericolosa è accessibile con le dita o simili. IPx1 indica la protezione da caduta verticale di gocce d'acqua o spruzzi leggeri dall'alto.
- Peso massimo utilizzatore adulto: REALE 9500/9600 MANUALE 140 kg. REAL 9500/9600 Elettrica 150 kg.
- Peso massimo utilizzatore pediatrico: REALE 9500/9600 MANUALE 75 kg. REAL 9500/9600 Elettrica 75 kg.
- REAL 9000 9500/9600 è omologata per la sosta frenata fino a 5° di pendenza in tutte le direzioni. Se la sosta frenata è su superfici con maggiore inclinazione, la sedia può iniziare a scivolare.
- **NOTA!** Le funzioni elettriche della sedia REAL 9500/9600 Elettrica possono essere utilizzate per un massimo del 10% del tempo (max. 2 min/20 min). I dispositivi elettronici misurano l'attività, e disattivano le funzioni elettriche in caso di superamento del limite di utilizzo.
- Con REAL 9500/9600 Elettrica devono essere utilizzati esclusivamente batterie e caricabatterie testati e omologati di Mercado Medic AB.
- **Attenzione!** È consentito collegare ai connettori del sistema di controllo solo gli accessori elettrici adattati da Mercado Medic AB.
- I braccioli, i sedili e gli schienali di Mercado Medic sono progettati e realizzati in modo da non contenere sostanze tossiche e allergeniche.
- La sedia è testata e omologata per essere utilizzata a temperature comprese tra +5 e +40 °C con un'umidità dell'aria non condensante del 15-90%. Se la sedia è stata conservata in un ambiente che non soddisfa questi requisiti, dovrà essere acclimatata prima dell'uso in modo da garantire un utilizzo sicuro.
- REAL 9500/9600 Elettrica è corredata di un dispositivo elettrico che solleva il paziente a un'altezza tale da comportare un rischio nel peggiore dei casi. Se il paziente non è in grado di uscire dalla sedia nella posizione più elevata, l'altezza di seduta non dovrà mai essere tale da non consentire il contatto dei piedi con il pavimento. Sono ammesse eccezioni se il paziente è in condizione di ottenere aiuto tramite allarme di assistenza domiciliare o per telefono.
- Se REAL 9500/9600 Elettrica è dotata di sostegni per le gambe, i piedi dell'utilizzatore dovranno poggiare sulla pedana durante l'utilizzo delle funzioni elettriche.
- La sedia deve essere condotta con cautela. Prima della messa in funzione occorre osservare l'ambiente circostante. Animali domestici o bambini eventualmente presenti sul pavimento possono facilmente essere investiti. La sedia deve essere utilizzata solo per sedersi e non deve essere considerata come un giocattolo per bambini o adulti.
- REAL 9500/9600 Elettrica è omologata per il trasporto/la conservazione a temperature comprese tra -25 e +60 °C e fino al 90% di umidità relativa non condensante.
- La sedia deve essere trasportata in apposita scatola di cartone su pallet. Se trasportata in automobile, la sedia deve essere fissata per mezzo di cinghie sia al telaio che al sedile, e impostata sull'altezza di seduta più bassa.
- Eventuali riparazioni e altre misure di carattere tecnico possono essere effettuate esclusivamente da personale autorizzato da Mercado Medic AB.
- La sedia non deve essere utilizzata ad un'altitudine superiore a 2000 m s.l.m.
- REAL 9500/9600 viene sempre consegnata con sedile, schienale e braccioli di serie nonché, per le sedie a funzionamento elettrico, con controller manuale.
- REAL 9500/9600 non deve essere spostata quando il sedile si trova in posizione sollevata.
- Il periodo di garanzia è di due (2) anni se non diversamente concordato. Per questioni relative alla garanzia, contattare Mercado Medic AB
- Durata max. dieci (10) anni.
- REAL 9500/9600 può essere integrata con una serie di accessori diversi. Tutti gli accessori devono essere montati in modo da impedire il distacco di piccole parti, fusibili, ecc. Tutti i cavi devono essere fissati per mezzo di fascette alla struttura della sedia, in modo da ridurre al minimo i rischi di inceppamento.

## DURATA PREVISTA

La durata prevista del prodotto è di 10 anni se utilizzato in conformità con le indicazioni descritte nel presente manuale. La data di fabbricazione del prodotto è presente insieme al numero di serie su una delle etichette color argento sul sottocarro del prodotto, indicata come Lev/Del nel formato AASS (anno e numero di settimana).

L'utilizzatore del prodotto deve contattare il proprio prescrivente, il centro di assistenza ausili o il distributore se il prodotto offre prestazioni ridotte o non conformi.

Scaduta la durata prevista, è importante effettuare una valutazione globale del prodotto prima di continuare l'uso. Scaduta la durata prevista, Mercado Medic AB non può garantire l'idoneità e la sicurezza del prodotto in quanto Mercado Medic AB non ha alcun controllo su come è stato utilizzato il prodotto e sul livello di usura raggiunto. La valutazione globale del prodotto deve essere effettuata dall'organizzazione sanitaria se il prodotto è stato prescritto, e deve tenere conto almeno di come è stato utilizzato, in quali condizioni si trovano il prodotto e i suoi componenti, se il prodotto è stato ricondizionato e sottoposto a interventi di assistenza, quando sono stati eseguiti tali interventi, quali riparazioni sono state effettuate in tali occasioni e il motivo delle riparazioni.

Nei mercati al di fuori della Svezia e della Norvegia, dove il prodotto ove applicabile viene venduto direttamente dal distributore all'utilizzatore, e di conseguenza manca un prescrivente responsabile, la manutenzione periodica deve essere effettuata secondo le istruzioni descritte nella sezione Rigenerazione e assistenza oltre alla valutazione globale sopra menzionata.

Scaduta la durata prevista, Mercado Medic AB non può garantire la disponibilità dei pezzi di ricambio. Il marchio CE non è influenzato dalla durata prevista.

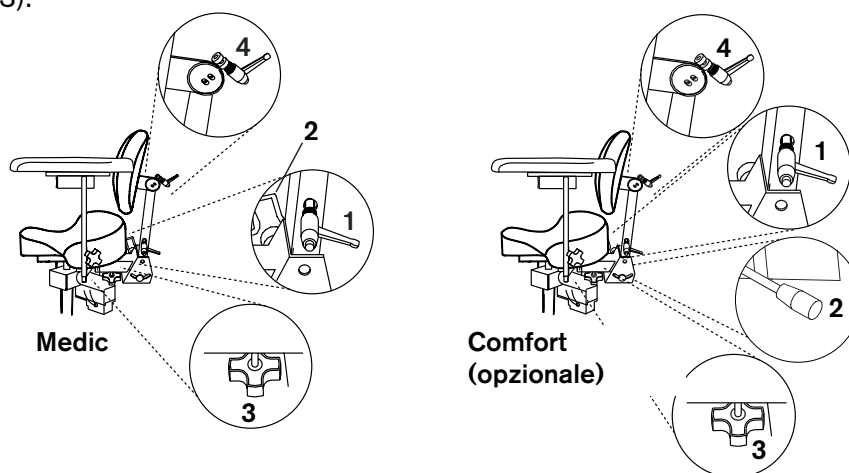
## MECCANISMO DELLO SCHIENALE

Il meccanismo dello schienale Medic è disponibile in versione bassa e alta (le sedie illustrate hanno lo schienale basso). Il meccanismo posteriore ha controlli separati per l'altezza (1), l'inclinazione (2) e la profondità (3); l'inclinazione dello schienale è regolabile per mezzo della manopola (4).

Allentare la manopola, impostare la posizione desiderata sul meccanismo di regolazione e bloccare la manopola.

**NOTA!** Assicurarsi che il meccanismo di inclinazione dello schienale Medic possa essere regolato nella staffa in modo che la molla si blocchi e il meccanismo di inclinazione dello schienale non possa essere estratto.

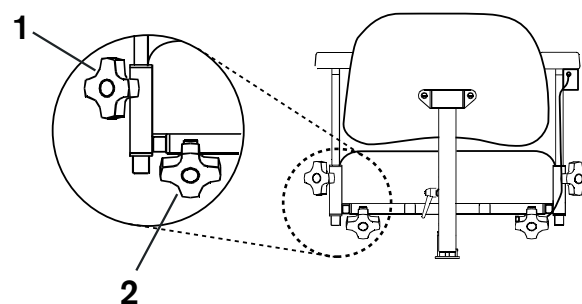
Il meccanismo dello schienale Comfort è disponibile in configurazione bassa e alta (le sedie illustrate hanno tutte lo schienale basso). Il meccanismo dello schienale ha comandi separati per l'altezza (1) e per l'inclinazione del pannello dello schienale (2). Allentare la manopola, impostare la posizione desiderata sul meccanismo di regolazione corrispondente (1) e (2) e bloccare quindi la manopola. L'inclinazione dello schienale è regolabile per mezzo della leva (3).



## BRACCIOLI

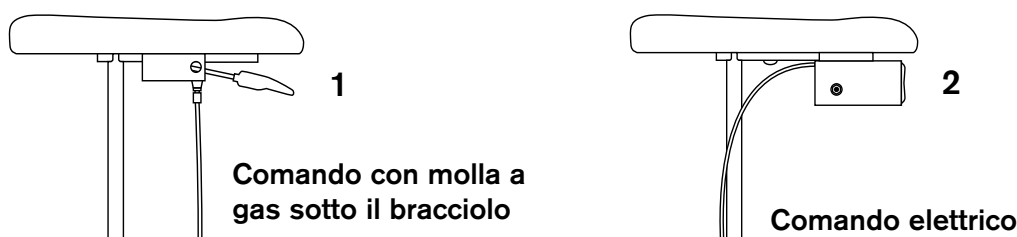
I braccioli possono essere regolati verticalmente e lateralmente sul supporto corrispondente. Allenta la manopola per regolare l'altezza (1) o la larghezza (2), impostare la larghezza/altezza desiderate, quindi bloccare la manopola.

**NOTA!** Assicurarsi che il bracciolo sia regolato nella staffa in modo che la molla scatti in posizione e il bracciolo non possa essere tirato fuori.



## ALTEZZA DI SEDUTA/SOLLEVAMENTO AUTOMATICO

L'altezza di REAL 9500 è controllata dalla leva (1) posta sotto il bracciolo (di norma quello destro). Sollevare la leva per modificare l'impostazione dell'altezza. L'altezza del sedile di REAL 9600 Elettrica 24 V viene regolata per mezzo dell'interruttore a bascula (2). Per sollevare il sedile, premere la parte superiore dell'interruttore; per abbassarlo, premere la parte inferiore. Regolazione mediante linguetta: tirare verso l'alto per aumentare l'altezza del sedile e verso il basso per ridurla.

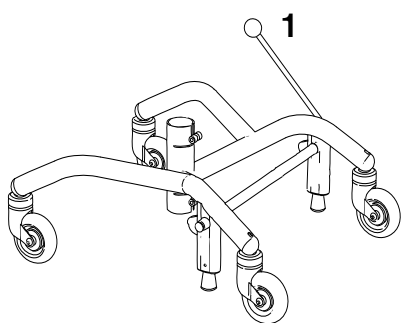


## FRENO

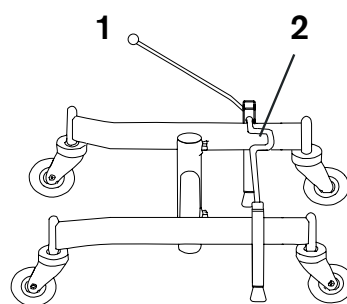
Il freno a mano è controllato dalla leva (1). Per inserirlo, tirare la leva all'indietro. La leva del freno può essere spostata su qualsiasi lato della sedia. Le sedie dotate di telaio H possono anche essere frenate con il piede (2).

**NOTA!** Il freno della sedia deve sempre essere inserito quando ci si accomoda o ci si alza. Il freno deve essere controllato regolarmente. In caso di usura, sostituire il piede del freno in gomma. Su superfici irregolari, la funzione di frenata può risultare ridotta.

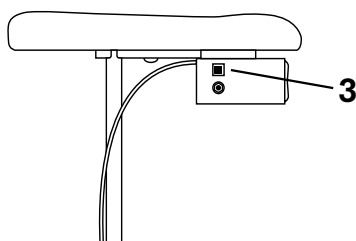
Il freno elettrico, se presente, viene regolato per mezzo del pulsante rosso (3). Questo ha un circuito di tenuta ed è sufficiente una breve pressione per eseguire la frenata. Per rilasciare il freno, premere nuovamente il pulsante (3) della sedia.



**Telaio PLUS con freno posteriore**



**Telaio H**

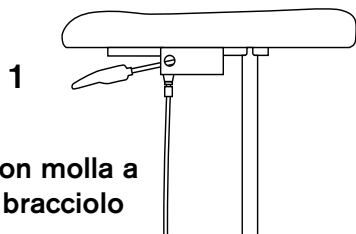


**Freno elettrico (opzionale)**

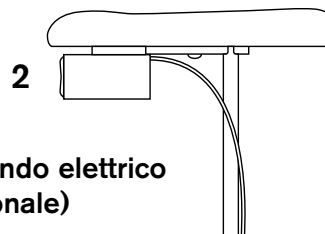
## INCLINAZIONE DELLA SEDUTA

L'inclinazione con molla a gas è regolata per mezzo di una molla a gas. Essa viene comandata dalla leva (1) posta sotto il bracciolo (di norma quello sinistro). I braccioli seguono l'inclinazione per garantire il miglior supporto in tutte le posizioni di inclinazione.

L'inclinazione elettrica, se presente, viene azionata mediante il comando (2) posto sotto il bracciolo (di norma quello sinistro). I braccioli seguono l'inclinazione per garantire il miglior supporto in tutte le posizioni di inclinazione.



**Comando con molla a gas sotto il bracciolo**



**Comando elettrico (opzionale)**

## CARICA

Per caricare la sedia, utilizzare il caricabatterie 2240-24 V (art. n. 804428). Poiché la sedia è certificata insieme al caricabatterie, sono necessari ulteriori test se si desidera utilizzare un caricabatterie diverso. Quando con il prodotto si utilizzano un caricabatterie o una batteria diversi da quelli forniti da Mercado Medic AB, l'omologazione CE e la responsabilità del prodotto di Mercado Medic AB decadono per le questioni relative alla batteria, alla ricarica o ad altri dispositivi elettronici della sedia. La ricarica della batteria deve essere eseguita ogni giorno. La ricarica quotidiana completa della batteria della sedia richiede 2-6 ore. Per ottimizzare la durata della batteria, è importante non lasciarla mai scaricare completamente poiché le celle della batteria possono subire danni. Se la sedia è dotata di controller manuale, il livello della batteria è indicato dagli appositi indicatori luminosi (1). Con una carica completa, una sedia dotata di dispositivo di sollevamento elettrico alto può essere sollevata/abbassata completamente fino 120 volte con un carico di 80 kg, o fino a 90 volte con carico di 150 kg.

### COME CARICARE LA SEDIA

Collegare la spina (2) del caricabatterie alla presa di ricarica (3) (la presa di ricarica può essere ubicata sotto il sedile o sotto il bracciolo della sedia, a seconda del contratto o della preferenza). Quindi collegare l'altra spina del caricabatterie a una presa a muro. Il LED sul caricabatterie indica che la ricarica è in corso. Quando il LED cambia colore da arancione a verde, la batteria è completamente carica.

Nessuna funzione elettrica può essere attivata durante il caricamento della sedia. Il caricamento della sedia deve avvenire in maniera sicura. Pertanto, scegliere una presa a muro che è facilmente accessibile a cui collegare il caricabatterie. Il cavo del caricabatterie è lungo 1,8 metri e non deve essere collegato a prolunghe. In caso di emergenza, scollegare la sedia dalla rete di alimentazione staccando il caricabatterie dalla presa a muro. Non è consentito sedersi sulla sedia durante la ricarica.

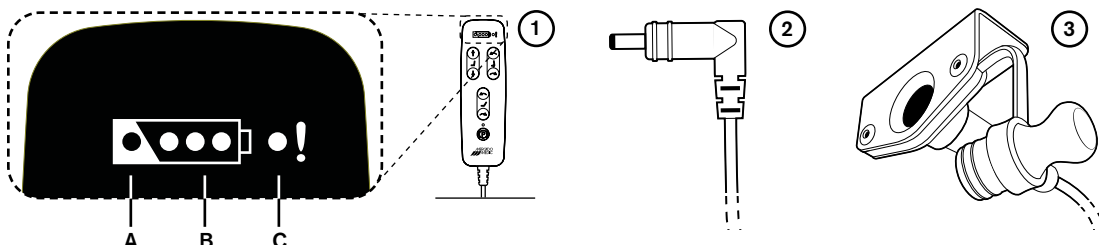
### COLLEGAMENTO E SCOLLEGAMENTO DELLA BATTERIA

In caso di inutilizzo prolungato, la batteria entra automaticamente in modalità di sospensione dopo 7 giorni. La batteria può anche essere messa manualmente in modalità di sospensione collegando un alimentatore da 9 V (Art. n. 804823) alla presa di ricarica, quindi attendere almeno 5 secondi affinché l'alimentatore si scolleghi. Se si utilizza un controller manuale, tutti gli indicatori luminosi lampeggiano quando la batteria entra in modalità di sospensione ed è possibile scollegare l'alimentatore. Quando la batteria è in modalità di sospensione, è necessario caricarla ogni 4 mesi per conservarne la funzionalità. Se si applicano queste istruzioni di ricarica, la batteria mantiene una capacità sufficiente per 4 anni. Per ricollegare la batteria al sistema, collegare il caricabatterie alla presa di carica e alla presa a muro. Attendere almeno 5 secondi prima di scollegare il caricabatterie. Adesso la batteria è collegata e il sistema è pronto per l'uso. Si raccomanda di lasciare il caricabatterie in posizione e caricare completamente la batteria dopo che questa è rimasta in modalità di sospensione all'interno del prodotto.

### PRIMA DEL PRIMO UTILIZZO

Il prodotto è fornito da Mercado Medic AB con la batteria in modalità di sospensione. Prima del primo utilizzo, la batteria deve essere collegata al sistema. Per questa operazione, collegare il caricabatterie alla presa di ricarica e alla presa a muro. Mantenere il caricabatterie collegato fino a quando la batteria sarà completamente carica. Questo è segnalato dal LED verde del caricabatterie. Se si utilizza un controller manuale, la segnalazione avviene anche grazie ai tre LED verdi intermittenti sul controller. Anche se la batteria è stata in modalità di sospensione potrebbe essere necessario caricarla in quanto le batterie sono sempre soggette a un certo grado di autoscarica. ►

- A. Carica necessaria
- B. Livello della batteria
- C. Spia di avviso  
(errore interno/blocco pulsante)





### NOTA!

La ricarica della batteria è particolarmente importante per quelle sedie dotate di freno elettrico, inclinazione elettrica della seduta e schienale elettrico, poiché queste funzioni richiedono un'elevata capacità della batteria per garantire prestazioni ottimali. Per garantire le funzioni è necessario caricare la batteria una volta al giorno. Per la sostituzione della batteria rivolgersi esclusivamente a personale autorizzato da Mercado Medic AB. Vedere le istruzioni di montaggio nella sezione Sostituzione delle batterie.

## RISOLUZIONE DEI PROBLEMI RELATIVI ALLE FUNZIONI ELETTRICHE DELLA SEDIA

I movimenti non funzionano:

Potrebbe essere necessario caricare la batteria. Vedere le istruzioni nella pagina precedente.

Il sistema può aver rilevato un errore interno e quindi disattiva uno o tutti i canali delle funzioni, e la spia di avviso sul controller manuale si accende. Il sistema si reimposta automaticamente dopo 10 secondi. Se l'errore è risolto, tutti i canali vengono sbloccati di nuovo e la spia di avviso si spegne.

È possibile che sia attivato il blocco tasti. Per attivare o disattivare il blocco dei tasti per una funzione, tenere premuti i due pulsanti direzionali della funzione per almeno 3 secondi.

Le funzioni elettriche della sedia sono lente:

La batteria deve essere caricata. Vedere le istruzioni nella pagina precedente.

Se nessuna delle operazioni precedenti consente di risolvere il problema, è necessario rivolgersi all'assistenza. Contattare il centro di assistenza ausili di zona oppure Mercado Medic AB. Vedere i recapiti nell'ultima pagina del manuale.

## ARRESTO DI EMERGENZA

Se per qualsiasi motivo il sistema non interrompe un movimento al rilascio del pulsante funzione corrispondente, è possibile interromperlo premendo uno degli altri pulsanti sul controller manuale. Se al posto del controller manuale viene utilizzato il pannello dei comandi fisso, si ottiene la stessa funzione di arresto di emergenza premendo il pulsante del movimento nella direzione opposta.

## PULIZIA E CURA

- La sedia deve essere mantenuta asciutta e libera da polvere e impurità.
- La sedia deve essere lavata con disinfettante con pH 7-12 (concentrato), fatta eccezione per l'imbottitura.
- Il rivestimento in tessuto felpato può essere lavato con schiuma attiva;
  1. Rimuovere le impurità non aderenti, briciole e simili.
  2. Applicare un sottile strato di schiuma e distribuire in modo omogeneo strofinando con un panno umido.
  3. Lasciare agire e rimuovere con un panno pulito e leggermente umido.
  4. Attendere che le superfici siano asciutte e aspirare con cura.
- Per lavare la pelle artificiale, utilizzare acqua saponata oppure strofinare con una soluzione alcoolica, per esempio un disinfettante.
- I rivestimenti in pelle richiedono una maggiore manutenzione;
  - Pulire immediatamente eventuali tracce di liquidi con un panno umido; non utilizzare mai agenti aggressivi.
  - Evitare il contatto della tappezzeria con prodotti per la cura del corpo come cosmetici, gel per capelli, ecc.
  - Non consentire mai ad animali domestici di salire sulle superfici in pelle in quanto gli artigli possono rovinarla.
  - Evitare l'esposizione diretta e prolungata alla luce solare perché nel lungo periodo può provocare scoloriture.
- Per motivi pratici, sedile, schienale e altre parti imbottite non sono realizzati con materiali non traspiranti. Per motivi igienici, le parti imbottite devono essere sostituite durante la rigenerazione.
- Il dispositivo di sollevamento elettrico deve essere regolarmente controllato per quanto riguarda polvere, sporco e stabilità: Sollevare al massimo il sedile. Pulire con un panno. Non usare acqua o solventi. Quindi lubrificare il cilindro con un sottile strato grasso a base di teflon o di silicone.
- L'utilizzatore o il suo assistente dovranno spolverare, strofinare e pulire nel miglior modo possibile le parti imbottite della sedia secondo le istruzioni precedentemente descritte e secondo necessità. Se questa operazione non viene eseguita in modo soddisfacente, è necessario rigenerare il prodotto per garantirne la sicurezza igienica.



### ! Informazioni importanti per la rigenerazione e la manutenzione di REAL 9500/9600 Elettrica (di seguito indicata come “il prodotto”):

- Il prodotto non richiede manutenzione periodica nei casi in cui vi sia un prescrivente responsabile sanitario. Nei mercati al di fuori della Svezia e della Norvegia, dove il prodotto ove applicabile viene venduto direttamente dal distributore all'utilizzatore, e di conseguenza manca un prescrivente responsabile, la manutenzione periodica deve essere effettuata ogni due anni per l'intera durata utile del prodotto, come indicato ai punti 1-10 di questa sezione.
- Tuttavia è necessario sottoporre i principali componenti principali del prodotto a un'accurata ispezione visiva a ogni intervento di assistenza e di rigenerazione, al fine di garantire la sicurezza dell'utilizzatore. Tra i componenti da esaminare vi sono telaio, meccanismo di sollevamento, struttura del sedile, meccanismo di inclinazione e staffe a U per la regolazione della larghezza dei braccioli. Il controllo deve riguardare le saldature, le funzioni bloccabili e le impostazioni.
- È vietato l'utilizzo del prodotto durante la rigenerazione, l'assistenza o la manutenzione.
- Non lavare il prodotto per mezzo di idropultrici.
- Durante il controllo del telaio PLUS è necessario verificare le saldature tra le gambe anteriori e quelle posteriori del telaio stesso. Eventuali tracce di crepe nel materiale o nella vernice su queste superfici devono essere considerate un valido motivo per sostituire il telaio o il prodotto.
- Se le prestazioni di frenata del prodotto sono scarse, è necessario controllare il bilanciamento del telaio e l'asta dei pedali del freno. Se il prodotto con i freni disinseriti non poggia su tutte e quattro le ruote, deve essere messo immediatamente fuori servizio. Verificare lo sbilanciamento in diversi punti e direzioni per escludere che non sia dovuto al pavimento.

## CONTROLLI DA ESEGUIRE NELLE ISTRUZIONI PER LA RIGENERAZIONE

### 1. Unità elettronica

- 1.1. Componenti elettronici / funzionamento / pulizia

Controllare i componenti elettronici e vedere a quali funzioni elettriche sono collegati. Verificare le funzioni elettriche. Se la sedia non funziona, provare a collegare il caricabatterie per almeno 10 secondi. Controllare eventuali danni alla scatola elettronica.

- 1.2. Pannello dei comandi / funzionamento / pulizia

Controllare il funzionamento dei comandi, verificare che l'alloggiamento sia integro e che tutti i pulsanti funzionino. Pulire i comandi con un panno leggermente inumidito con disinfettante, in modo da non trasmettere eventuali contaminazioni. Non utilizzare solventi, candeggina, lucidanti, detergenti sintetici, cera lucidante o spray sulla sedia.

- 1.3. Contatti; collegamenti

Assicurarsi che i cavi e i contatti siano integri e collegati saldamente. Assicurarsi che i cavi e i contatti non siano esposti al rischio di schiacciamento.

- 1.4. Batterie / caricabatterie / funzionamento

Assicurarsi che il caricabatterie funzioni e non presenti danni all'involucro o ai cavi.

Misurare le batterie e verificare che non vi siano differenze eccessive di carica, che indicherebbero la rottura di una o più celle.

- 1.5. Inclinazione elettrica del sedile / funzionamento

Verificare che il dispositivo elettrico non presenti danni visibili. Verificare il funzionamento delle parti in movimento del dispositivo elettrico. Assicurarsi che tutte le viti di bloccaggio siano serrate in modo che non vi sia gioco nella posizione finale.

- 1.6. Schienale elettrico / funzionamento

Verificare che il dispositivo elettrico non presenti danni visibili. Verificare il funzionamento delle parti in movimento del dispositivo elettrico. Assicurarsi che tutte le viti di bloccaggio siano serrate in modo che non vi sia gioco nella posizione finale.

- 1.7. Freno elettrico / funzionamento

Verificare che il dispositivo elettrico non presenti danni visibili. Verificare il funzionamento delle parti in movimento del dispositivo elettrico. Assicurarsi che tutte le viti di bloccaggio siano serrate in modo che non vi sia gioco nella posizione finale.

Controllare tutti i giunti e verificare che i dispositivi di serraggio del rinvio freno del tubo del telaio siano fissati correttamente.

### 2. Dispositivo di sollevamento elettrico

- 2.1. Rumori anomali / accoppiamento a scorrimento

Prestare attenzione a eventuali rumori anomali del dispositivo di sollevamento elettrico; sostituire il dispositivo in caso di cuscinetti in cattive condizioni. Il dispositivo di sollevamento elettrico può essere inviato a Mercado Medic AB per le necessarie riparazioni/rigenerazione.

Caricare la sedia e verificare che il dispositivo di sollevamento elettrico non slitti nella posizione inferiore. In caso contrario, regolare in modo che l'accoppiamento a scorrimento abbia una coppia adeguata.

- 2.2. Blocco di rotazione / lubrificazione

Controllare che il dispositivo di sollevamento elettrico non abbia uno sfasamento nella direzione di rotazione; eventualmente sostituirlo. Il dispositivo di sollevamento elettrico può essere inviato a Mercado Medic AB per le necessarie riparazioni/rigenerazione.

- 2.3. Fissaggio / riserraggio

Assicurarsi che i fissaggi della struttura del sedile e del telaio siano correttamente serrati.

- 2.4. Cablaggio / usura

Verificare la presenza di segni di usura

e di danni da schiacciamento ai cavi.

### 3. Struttura

#### 3.1. Saldature

Controllare attentamente tutte le saldature per escludere la presenza di crepe, corrosione, movimento, ecc.

#### 3.2. Giunzioni a vite

Controllare e serrare tutte le giunzioni a vite e sostituire le viti con la testa o la filettatura danneggiate.

### 4. Freni

#### 4.1. Funzionamento / usura

Sostituire i pedali del freno e verificare che il freno funzioni in modo soddisfacente.

#### 4.2. Tappi di plastica / boccole guida

Assicurarsi che le boccole guida e i tappi di plastica siano correttamente posizionati e sostituire le parti usurate o danneggiate.

### 5. Ruote

#### 5.1. Funzionamento / rotazione / piroettamento

Pulire le ruote da capelli e polvere e controllare ruote e ponticelli per escludere segni di usura e di allentamento che possono indicare una cattiva condizione dei cuscinetti. Assicurarsi che le ruote girino liberamente e che i ponticelli ruotino correttamente. Se necessario, sostituire le ruote.

#### 5.2. Fissaggio / riserraggio

Verificare che le viti delle ruote siano integre e serrate.

### 6. Struttura del sedile

#### 6.1. Parti meccaniche / saldature

Controllare attentamente tutte le parti saldate (soprattutto quando si appende il dispositivo di inclinazione poiché queste parti sono maggiormente gravate).

#### 6.2. Giunzioni a vite / riserraggio

Controllare e serrare tutte le giunzioni a vite e sostituire le viti con la testa o la filettatura danneggiate.

#### 6.3. Tappi di plastica / boccole guida

Assicurarsi che le boccole guida e i tappi di plastica siano correttamente posizionati e sostituire le parti usurate o danneggiate.

#### 6.4. Sedile / sostituzione / pulizia

Sostituire il sedile con uno nuovo e lavare o sostituire l'eventuale rivestimento

6.5. Azionamento / lubrificazione  
Assicurarsi che le leve e le manopole della struttura del sedile funzionino e si blocchino correttamente.

#### 6.6. Inclinazione con molla a gas / funzionamento

Se la sedia è dotata di comando di inclinazione con molla a gas, verificare che si blocchi correttamente e che, sotto carico, l'inclinazione non cambi lentamente. Controllare e sostituire i cavi metallici e le guaine danneggiati.

#### 6.7. Comando di inclinazione a manopola / usura

Se la sedia è dotata di comando di inclinazione a manopola, verificare che non si allenti e che tutte le viti siano serrate.

#### 6.8. Componenti meccanici dei sostegni per coxite / azionamento

Assicurarsi che le manopole dei sostegni si muovano con facilità e siano correttamente bloccati per mezzo dei controdadi.

### 7. Meccanismo dello schienale

#### 7.1. Funzionamento / usura

Controllare e sostituire eventuali parti usurate e assicurarsi che le parti in movimento funzionino correttamente.

#### 7.2. Fissaggio / riserraggio

Verificare che tutte le viti, manopole e leve si blocchino correttamente e assicurarsi che il blocco a molla funzioni senza errori.

#### 7.3. Tappi di plastica / boccole guida

Assicurarsi che le boccole guida e i tappi di plastica siano correttamente posizionati e sostituire le parti usurate o danneggiate.

#### 7.4. Pannello dello schienale / sostituzione / pulizia

Sostituire il pannello dello schienale con uno nuovo e lavare o sostituire l'eventuale rivestimento

#### 7.5. Comando con molla a gas / funzionamento

Controllare la pressione del gas e la stabilità della molla a gas, verificare che si blocchi correttamente e che l'inclinazione dello schienale non cambi lentamente in presenza di carico. Controllare e sostituire i cavi metallici e le guaine danneggiati.

### 8. Braccioli

#### 8.1. Funzionamento / usura

Controllare e sostituire eventuali parti usurate e assicurarsi che le parti in

movimento si blocchino e funzionino correttamente.

#### 8.2. Tappi di plastica / boccole guida

Assicurarsi che le boccole guida e i tappi di plastica siano correttamente posizionati e sostituire le parti usurate o danneggiate.

#### 8.3. Braccioli / sostituzione / pulizia

Sostituire i braccioli con braccioli nuovi.

#### 8.4. Parti meccaniche dei braccioli / funzionamento

Controllare tutte le saldature e verificare che il sistema di movimento non presenti danni che possano compromettere o indebolire la struttura.

### 9. Accessori

#### 9.1. Ripristino

Smontare gli accessori che normalmente non fanno parte della sedia e controllarli come mostrato di seguito prima di rimontarli.

#### 9.2. Parti meccaniche

Controllare tutte le saldature e che non vi siano danni alla meccanica che possano compromettere o indebolire la struttura.

#### 9.3. Funzionamento / usura

Controllare e sostituire eventuali parti usurate e assicurarsi che le parti in movimento si blocchino e funzionino correttamente.

#### 9.4. Parti imbottite

Smaltire le parti imbottite per evitare la contaminazione e smaltire o lavare i rivestimenti secondo le istruzioni di lavaggio.

### 10. Controllo finale

#### 10.1. Prova d'uso

Provare le funzioni della sedia e verificare che tutte le funzionalità, le funzioni elettriche e i freni offrano prestazioni ottimali. Se la sedia deve essere tenuta in magazzino, portarla in posizione di riposo per mezzo dell'apposito adattatore 9V in modo da salvaguardare le batterie.



# PER CONTATTARE MERCADO

## Sede

Indirizzo

Tryffelslingan 14, 181 57 Lidingö - Svezia

Casella postale

Box 1074, 181 22 Lidingö - Svezia

Il centralino è aperto: Lun.-ven. 08.00-16.30

Tel.: +46 (0)8-555 143 00

Fax: +46 (0)8-555 143 99

E-mail: [info@mercado.se](mailto:info@mercado.se)

## Assistenza e supporto tecnico

Box 1074

181 22 Lidingö - Svezia

L'assistenza è contattabile dal lunedì al venerdì

08.00-12.00 e 13.00-16.00.

Tel.: +46 (0)8-555 143 08

Fax: +46 (0)8-555 143 99

Cellulare:

+46 (0)70-550 63 98, +46 (0)70-894 63 68

E-mail: [service@mercado.se](mailto:service@mercado.se)

*[Spazio per l'etichetta del prodotto con numero di serie.]*



**Mercado Medic AB**

Tryffelslingan 14  
181 57 Lidingö - Svezia

**Telefono e fax**

Tel. +46 (0)8 555 143 00  
Fax +46 (0)8 555 143 99

**E-mail e Internet**

E-mail [info@mercado.se](mailto:info@mercado.se)  
Internet [www.mercado.se](http://www.mercado.se)