



FR

FREIN ÉLECTRIQUE REAL 9000 PLUS

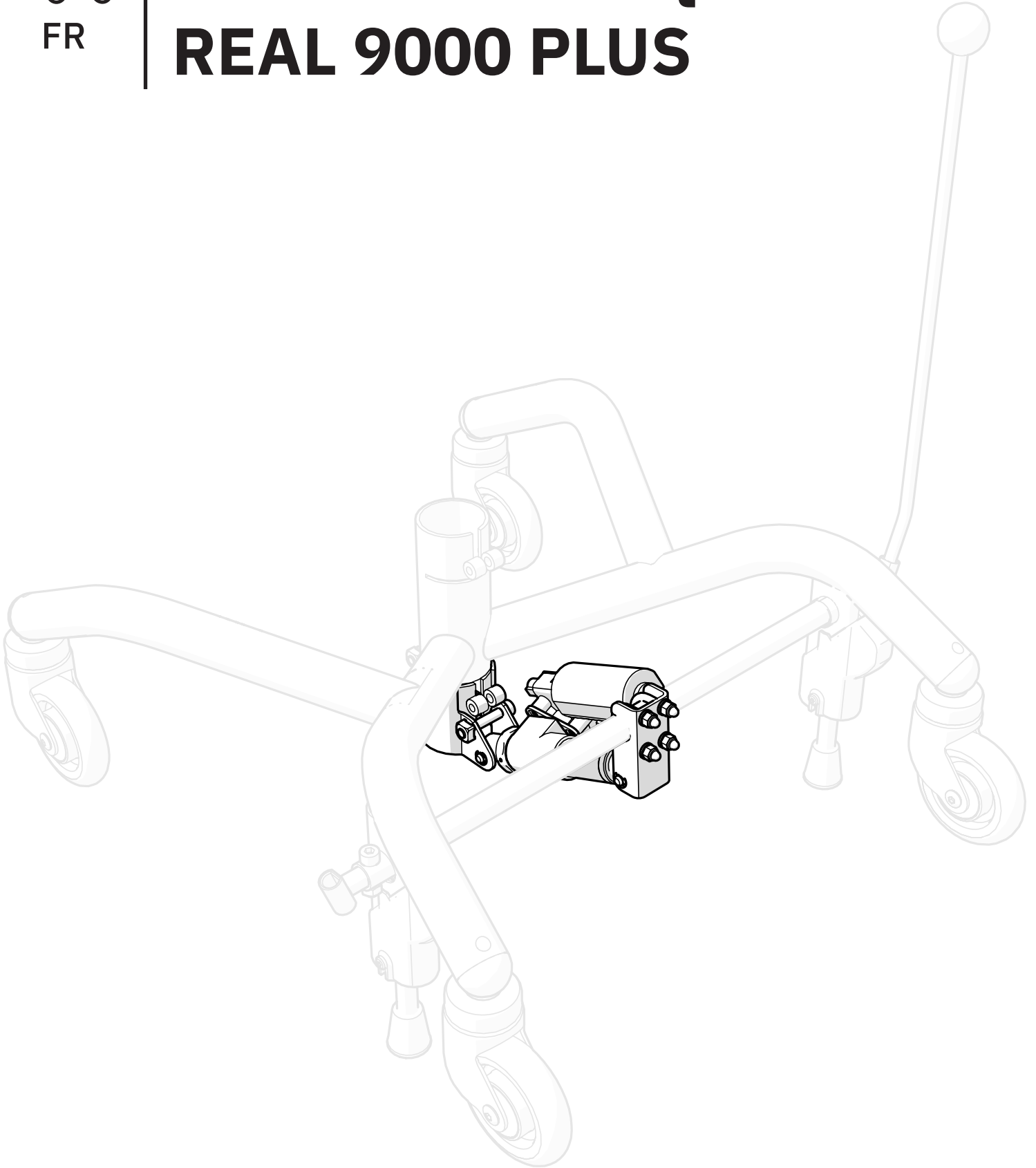
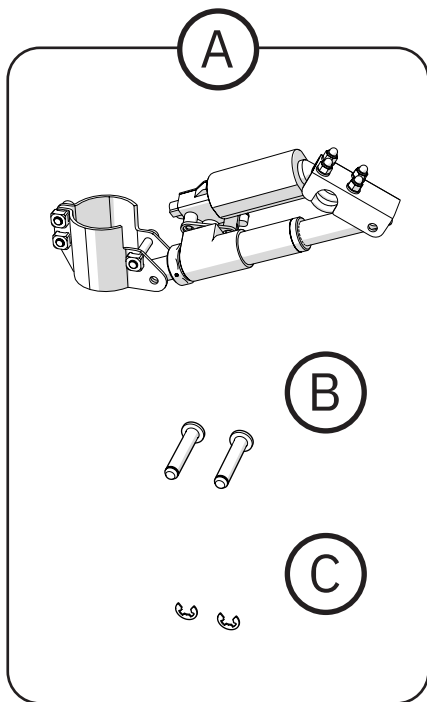


Table des matières

1. Liste des pièces	3
2. Outillage nécessaire	3
3. Mises en garde.	3
4. Instructions de montage	4
4.1. Protection contre les pincements.	4
4.2. Freiner l'embase	4
4.3. Monter les supports	5
4.4. Montage de l'actionneur électrique	6
4.5. Raccordement à l'électronique	6
4.6. Vérifier et éventuellement ajuster	7
4.7. Réglage de l'actionneur électrique.	8
4.8. Positionnement de la came de frein.	9
5. Conseils d'entretien	10
6. Destruction et recyclage	10

1. Liste des pièces



- Ⓐ 803037 Kit électrique pour frein électrique pour embase Plus 20
Axe pour carte relais
- 803067 Kit de carte relais frein+haut/bas complet incl.
kit électrique frein él. Plus
- 803077 Kit électrique pour frein électrique pour fauteuil manuel
9000 PLUS batterie incluse
- 803273 Kit électrique+carte relais pour frein pour 9000 Plus
sans chargeur
- 803276 Kit électrique+carte relais pour 9000 Plus pour frein
incluant boîtier de commande Plus languette
- 803899 Kit électrique+carte relais pour 9000 Plus pour frein
incluant boîtier de commande Plus plat
- 804482 Actionneur pour frein électrique, boîtier de commande
plat inclus plat 24V 1G
- 804498 Actionneur frein 24V 1G
- 804521 Kit électrique+carte relais pour 9000 Plus bouton de frein
avant, boîtier de commande incl.
- 804548 Kit de frein électrique complet pour fauteuil manuel avec
boîtier de commande sans languette 24V 1G
- 804621 Actionneur frein incl. boîtier de commande avec languette
24V 1G
- 804627 Kit de frein électrique complet pour fauteuil manuel avec
boîtier de commande avec languette 24V 1G
- Ⓑ 805266 Boulon cylindrique FZB pour anneau élastique
- Ⓒ 805267 Anneau élastique RWS 6

2. Outillage nécessaire

- Clé Allen de 6 mm
- Clé plate de 10 mm
- Outil pour démonter les anneaux élastiques - petit tournevis à fente (Ø 3 mm ou moins) par exemple.
- Outil pour monter les anneaux élastiques - pince à circlips par exemple.

Les instructions de montage sont complétées par *le Guide de connexion 24V1G* ou *le Guide de connexion pour REAL 9000 PLUS 12V* qui sont disponibles sur mercado.se.

3. Mises en garde



Attention !

1. Risque de pincement entre la came de frein et l'embase si la protection contre les pincements est manquante.
2. Risque de pincement entre l'actionneur et l'arbre de frein pendant le montage.

4. Instructions de montage

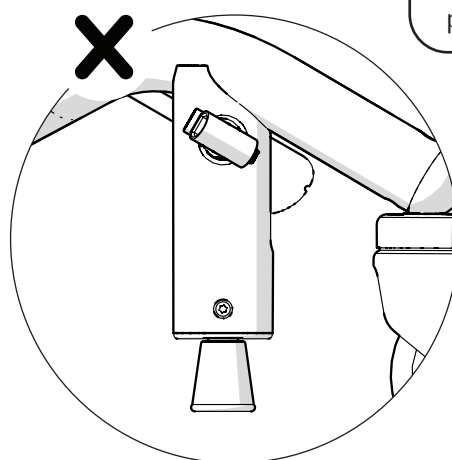
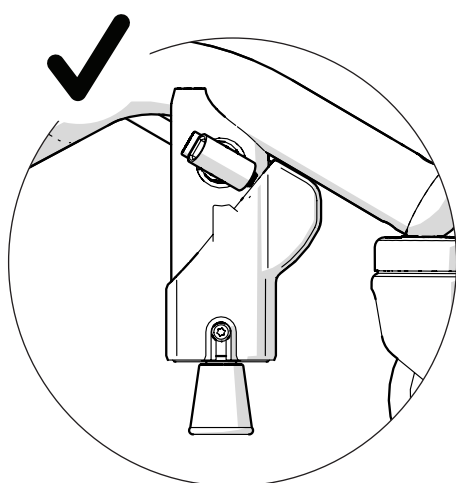
La plupart des instructions seront illustrées par l'embase freinée vers l'arrière, mais elles s'appliquent également à l'embase freinée vers l'avant.

4.1. Protection contre les pincements

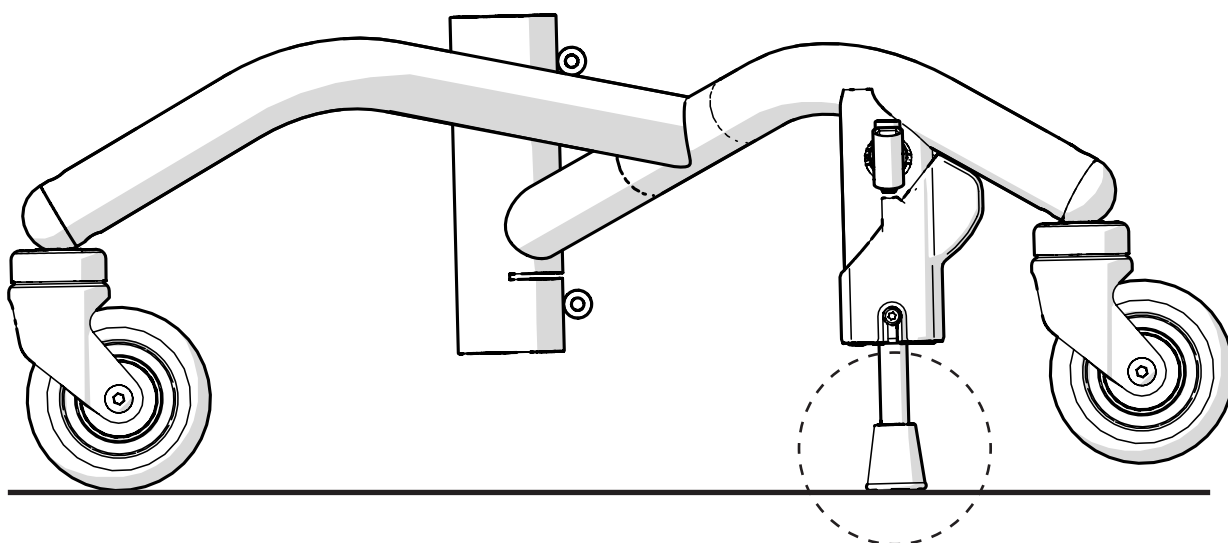
Vérifier que la protection contre les pincements est installée. Si elle est absente, il est possible de la commander dans notre boutique en ligne. Référence 805192.



Le frein électrique ne doit pas être utilisé sans que la protection contre les pincements soit montée !



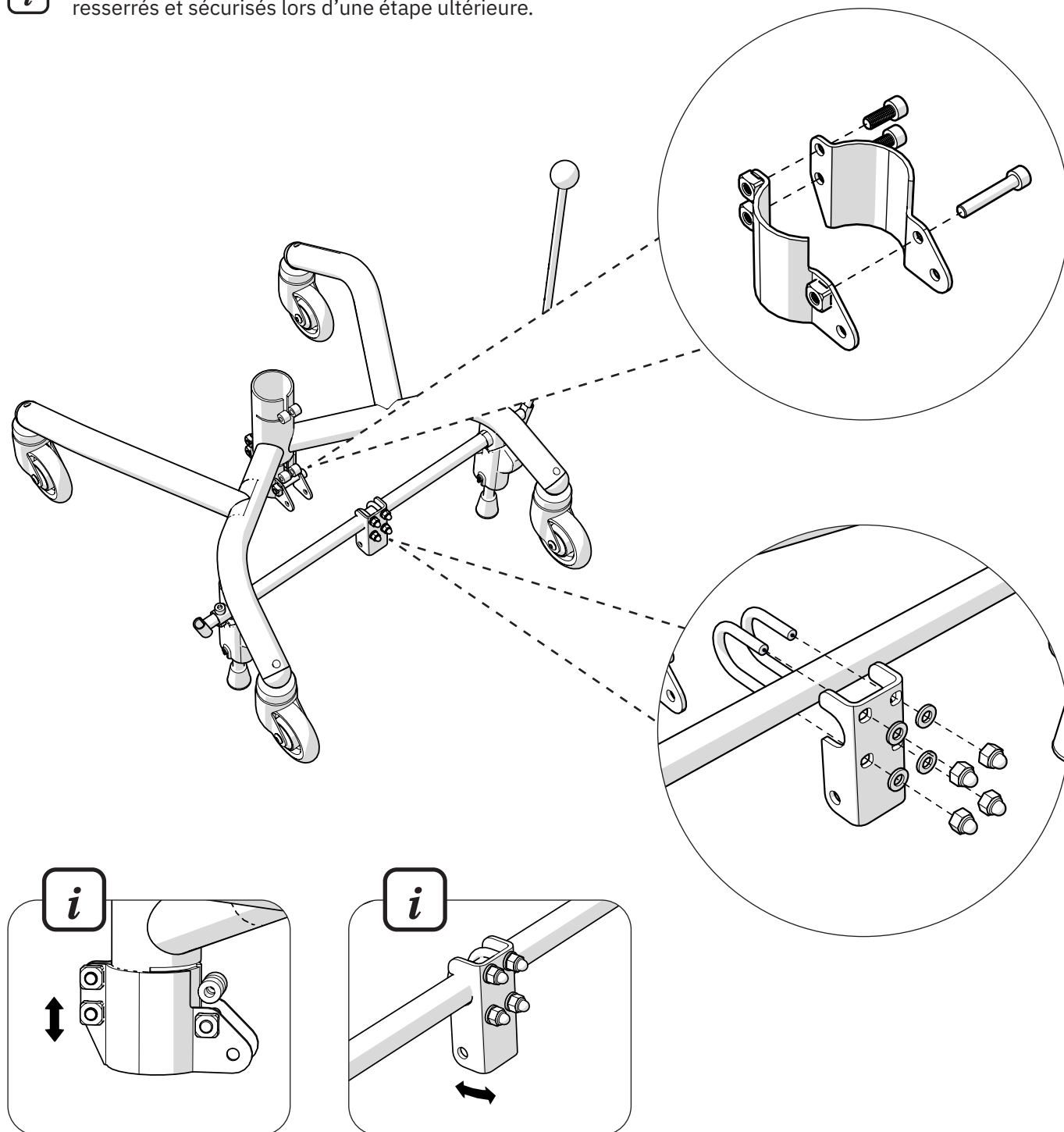
4.2. Freiner l'embase



4.3. Monter les supports

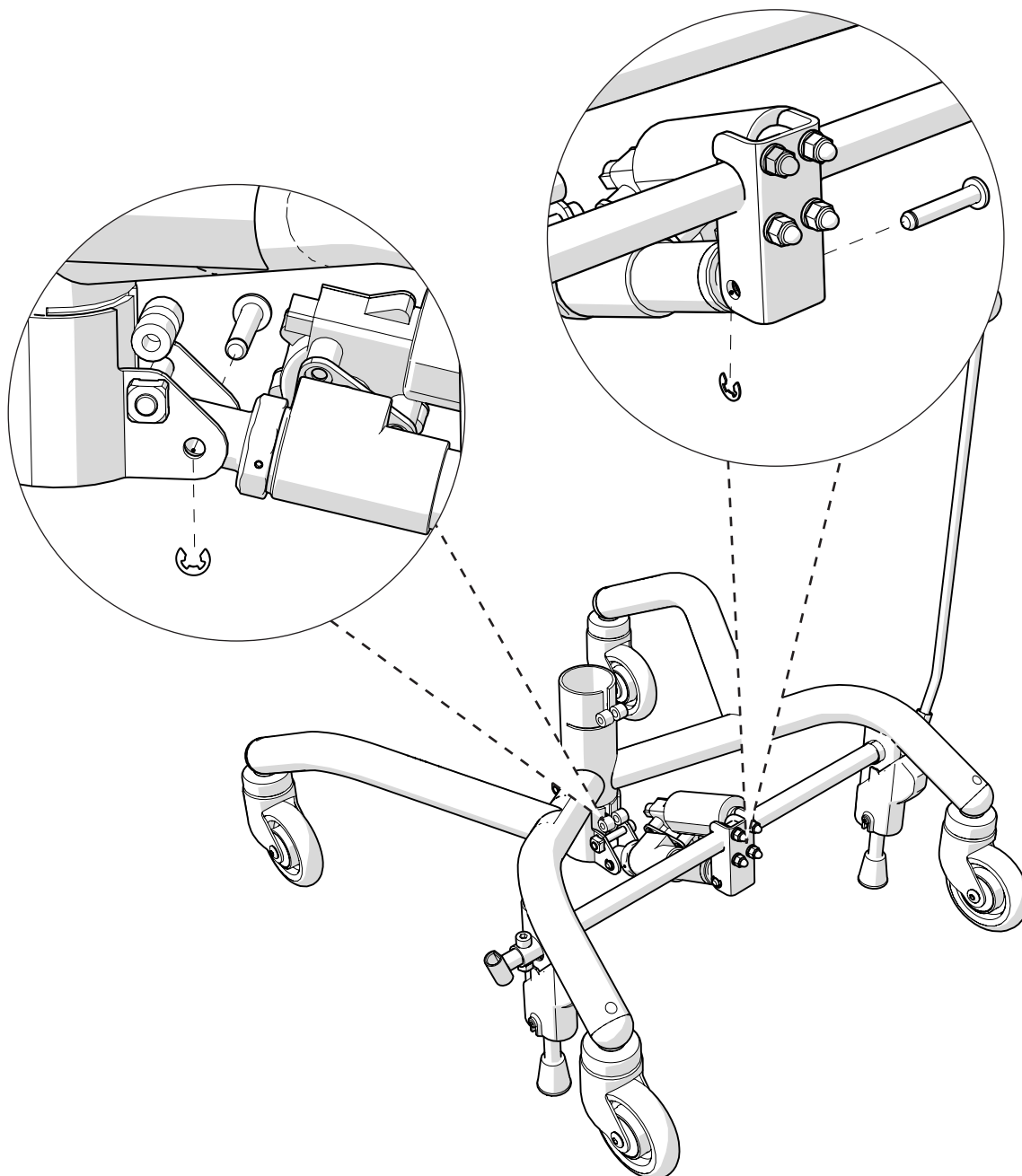
Monter les supports respectivement sur le tube central et l'arbre de frein. Visser les vis à la main sans serrer trop fort.

i Les deux supports doivent être réglables. Ils seront resserrés et sécurisés lors d'une étape ultérieure.



4.4. Montage de l'actionneur électrique

Insérer les boulons cylindriques (B) de sorte que l'actionneur électrique soit fixé. Bloquer les boulons cylindriques à l'aide des anneaux élastiques.

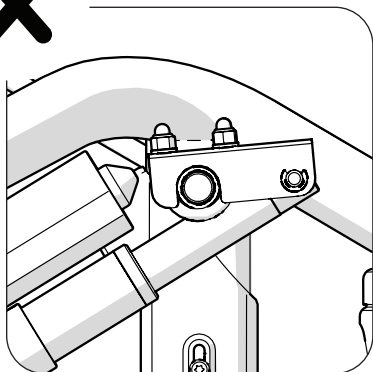


4.5. Raccordement à l'électronique

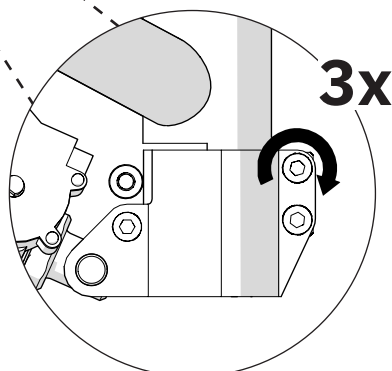
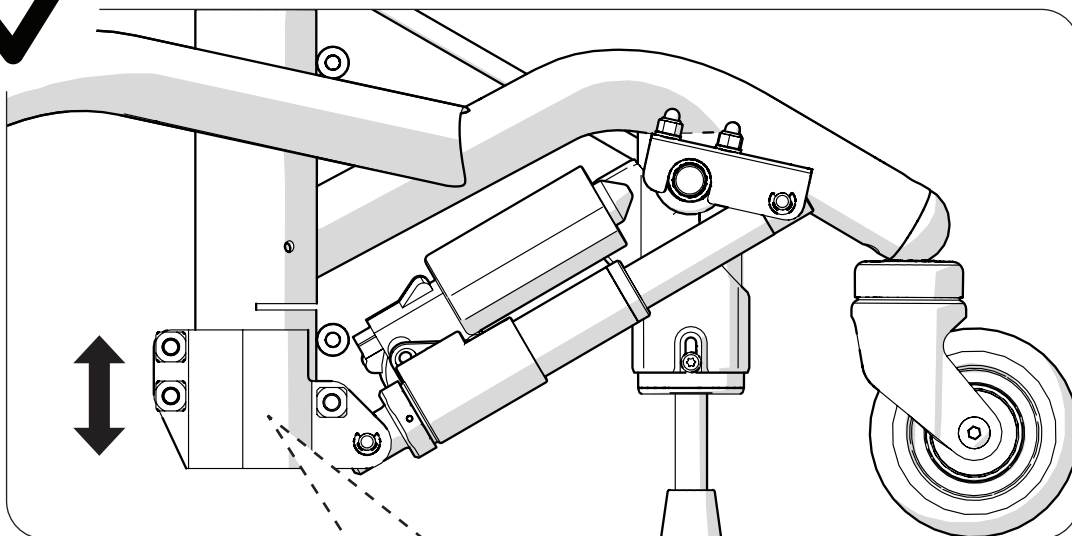
Pour plus d'informations sur la connexion de l'électronique, voir le document *Guide de connexion 24V1G* ou *Guide de connexion pour REAL 9000 PLUS 12V*, disponibles sur mercado.se.

4.6. Vérifier et éventuellement ajuster

Vérifier que l'arbre de l'actionneur ne heurte pas le support d'arbre de frein ou l'arbre de frein. Si cela risque d'arriver, ajuster la position du support central verticalement. Lorsqu'il n'y a plus de risque de choc ou de pincement, serrer les vis à fond.



Notez le risque de pincement entre l'actionneur et l'arbre de frein.

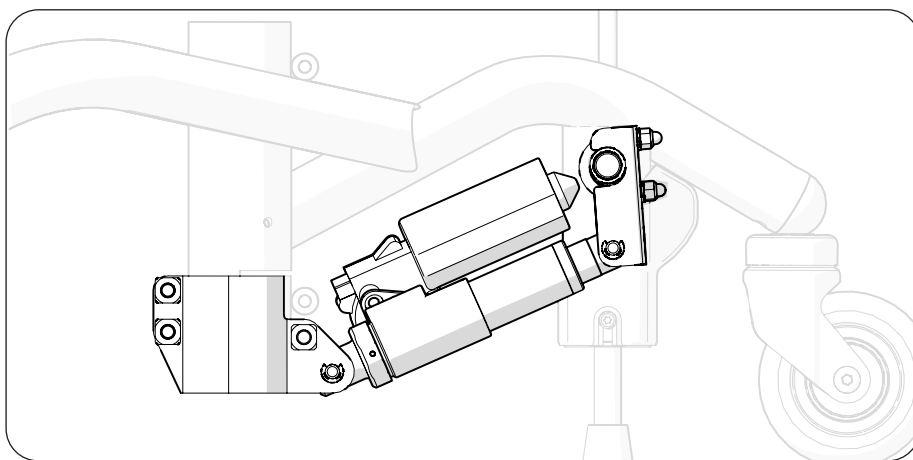
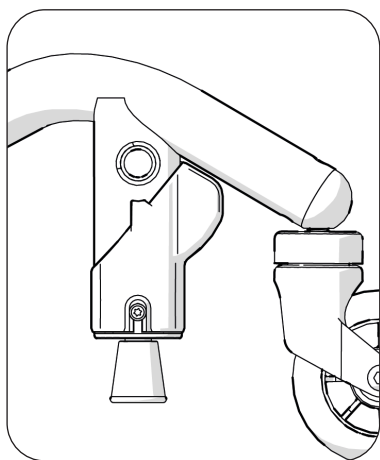


4.7. Réglage de l'actionneur électrique

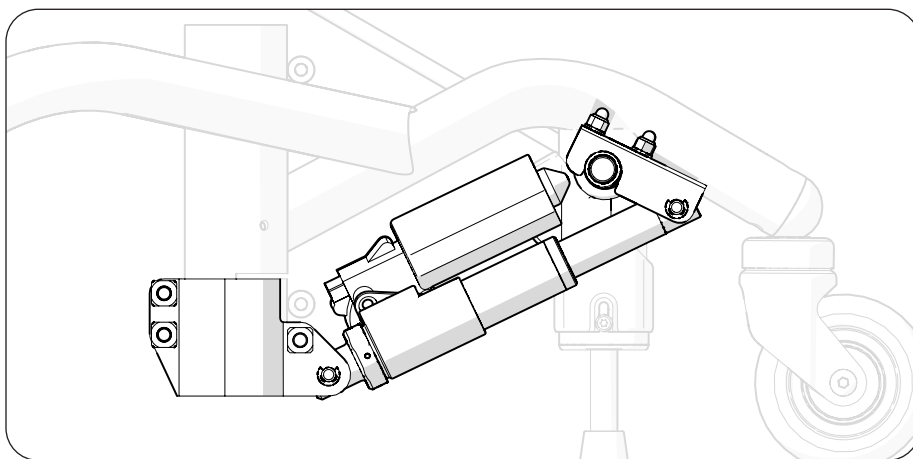
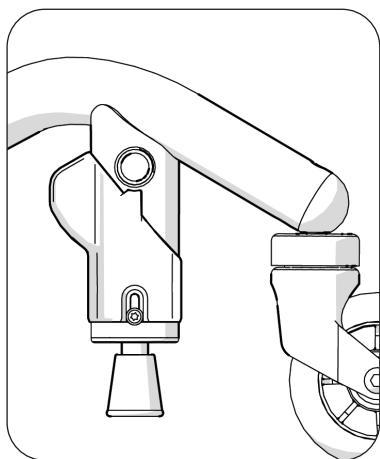
Commencer par identifier le type d'embase sur laquelle le frein est monté. Pour cela, vérifier l'orientation de la came de frein et du carter de frein sur la jambe de frein (voir les illustrations ci-dessous). S'ils sont orientés vers l'arrière, l'embase est freinée vers l'arrière et s'ils pointent vers l'avant, l'embase est freinée vers l'avant.

Activer la fonction de freinage de manière à ce que l'actionneur se retrouve en bout de course, comme illustré ci-dessous.

Freiné vers l'arrière



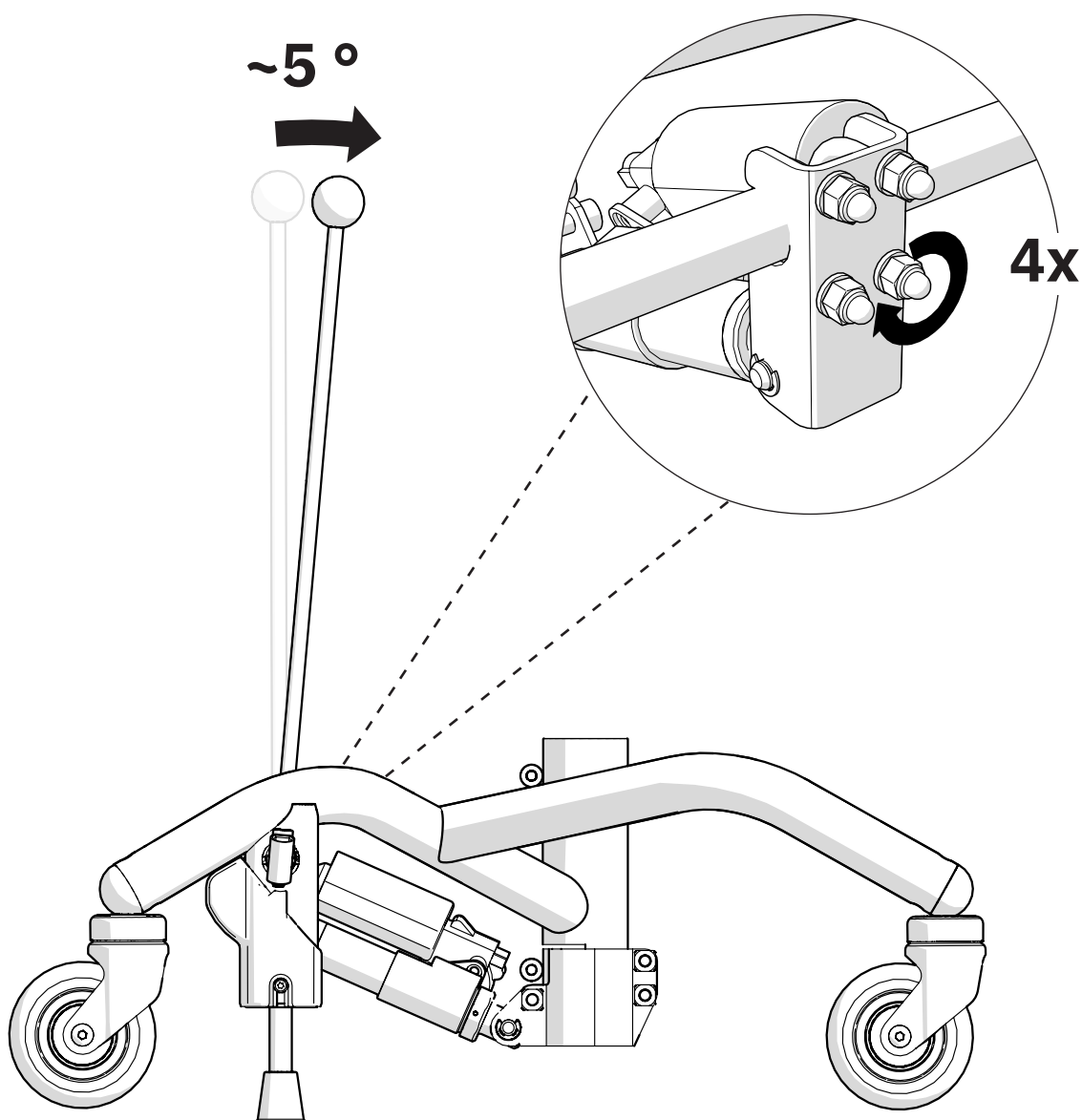
Freiné vers l'avant



4.8. Positionnement de la came de frein

S'assurer que l'embase est freinée.

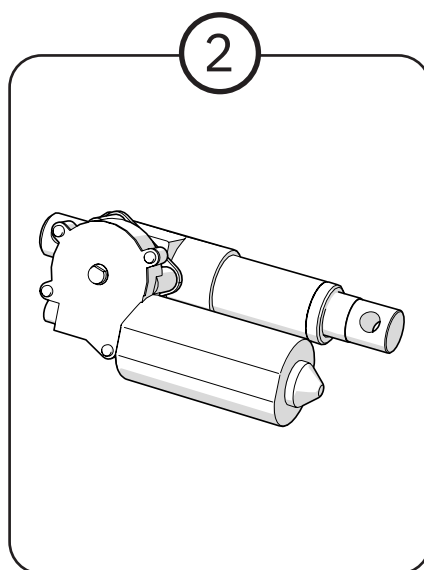
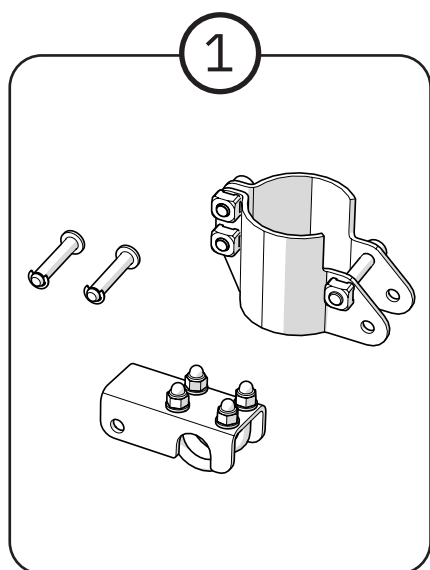
À partir de la position freinée, incliner le levier de frein d'environ 5 degrés vers l'avant (l'illustration ci-dessous représente l'embase freinée vers l'arrière). Maintenir le levier de frein tout en serrant les 4 écrous dôme sur le support d'arbre. Tous les écrous doivent être serrés à fond uniformément et avec la même force.



5. Conseils d'entretien

Aucun conseil d'entretien spécifique pour cet article. Suivez les instructions du présent manuel.

6. Destruction et recyclage



1. À trier comme métal
2. À trier comme électronique

Coordonnées

Mercado Medic Nederland BV



Mercado Medic Nederland BV
Nobelweg 22
3899 BN Zeewolde
NETHERLANDS



Téléphone : +31 36 521 99 95
Fax : +31 36 521 99 90
Lun-ven 08h00-16h30



www.mercado-medica.nl

admin@mercado-medica.nl



Mercado Medic AB
Tryffelslingan 14
SE-181 57 Lidingö
SUÈDE

Téléphone : +46 8 555 143 00
E-mail : info@mercado.se