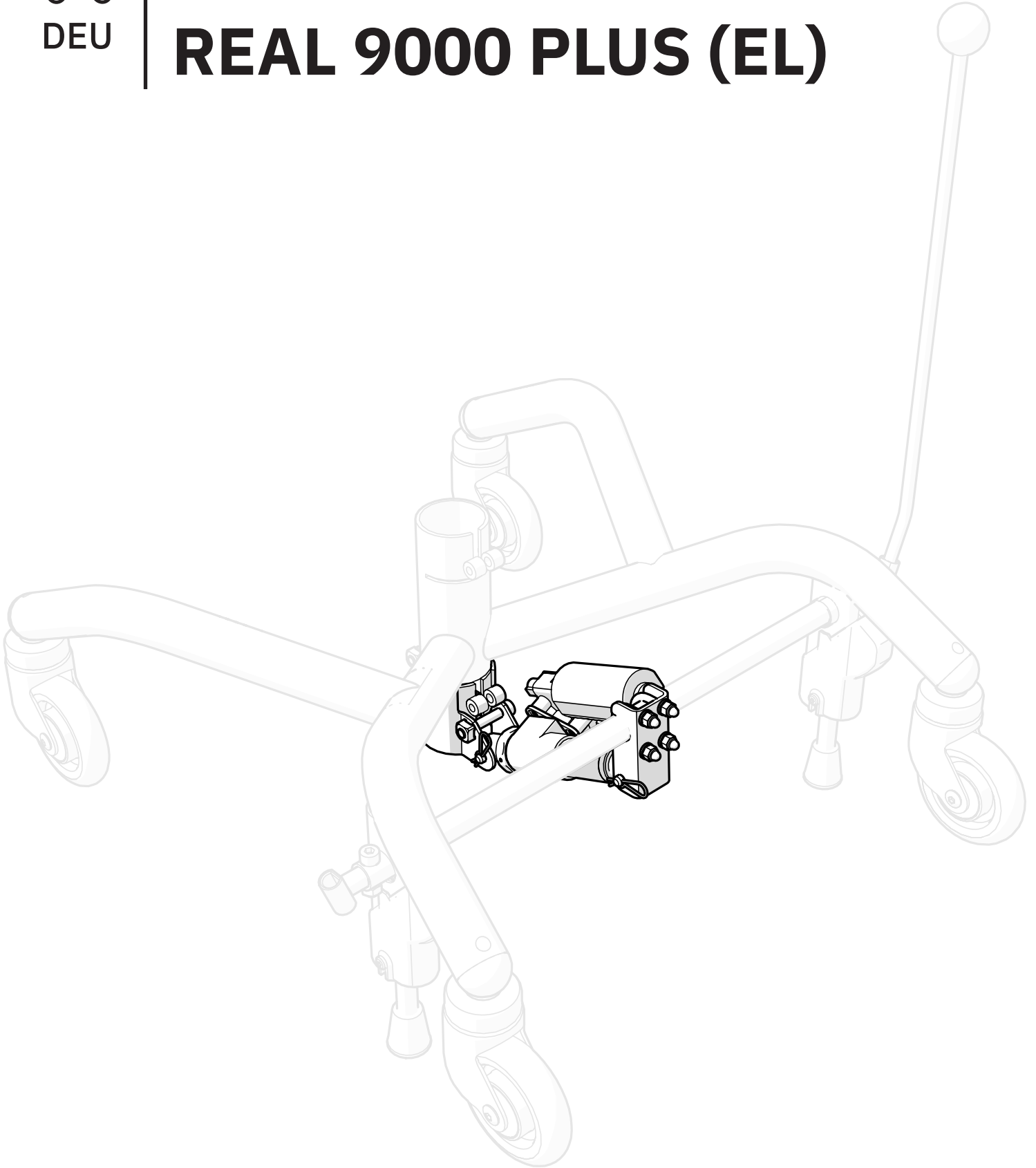




DEU

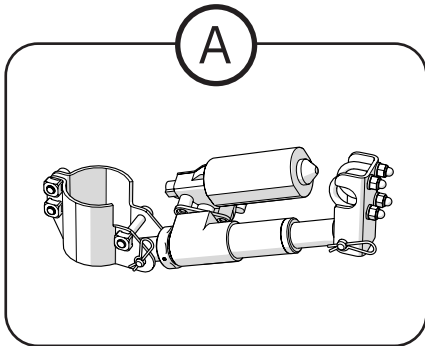
ELEKTRISCHE BREMSE REAL 9000 PLUS (EL)



Inhaltsverzeichnis

1. Artikelverzeichnis	3
2. Warnungen	3
3. Montage-Anleitung	4
3.1. Klemmschutz	4
3.2. Bremsen des Rahmens	4
3.3. Montieren der Halterungen	5
3.4. Montieren des Motors	6
3.5. Anschluss der Elektronik	6
3.6. Überprüfen und eventuelles Einstellen	7
3.7. Motor einstellen	8
3.8. Positionierung der Bremsnocke	9
4. Pflegehinweise	10
5. Entsorgung und Recycling	10

1. Artikelverzeichnis



- Ⓐ 803037 Elektronik-Satz für elektrische Bremse für PLUS-Rahmen 20 Welle für Relaisplatte
Electric kit for seat electric brake for PLUS
- 803067 Elektronik-Satz und Platine für Antrieb inkl. Elektro-Kit elektr. Bremse PLUS
Relaycardkit brake + up/down compl. incl.el.kit elbr.Plus
- 803077 Elektronik-Satz für elektrische Bremse für manuellen 9000 PLUS-Stuhl inklusive Akku
Electric kit for el.brake for manual 9000P incl battery
- 803273 Elektronik-Satz und Platine für Bremse für 9000 Plus ohne Ladegerät
Electric kit + relaycard for el.brake excl.chargerbox
- 803276 Platine für 9000 Plus für Bremse inkl. Bedieneinheit PLUS Schwerlast
Electric kit + relaycard for brake incl.maneuverbox
- 803899 Elektronik-Satz und Platine für 9000 Plus für Bremse inkl. Bedieneinheit Plus flach
Electric kit+Relay f 9000P f brake incl device flat
- 804482 Elektronik-Satz Bremse inkl. Bedieneinheit ohne Schwerlast 24V 1G
Actuator for el.brake incl.maneuverbox flat 24V 1G
- 804498 Elektronik-Satz Bremse 24V 1G
Actuator for el.brake 24V 1G
- 804521 Elektronik-Satz und Platine für 9000 PLUS Bremsknopf vorn inkl. Bedieneinheit
Electric kit + relaycard f 9000 PLUS brake button front incl. maneuverbox
- 804548 Elektrische-Bremse-Satz komplett für manuellen Stuhl mit Bedieneinheit ohne Schwerlast 24V 1G
El.brake kit for man.chair incl.maneuverbox flat 24V 1G
- 804621 Elektronik-Satz Bremse inkl. Bedieneinheit mit Schwerlast 24V 1G
Actuator for el.brake incl. maneuverbox ext button 24V 1G
- 804627 Elektrische-Bremse-Satz komplett für manuellen Stuhl mit Bedieneinheit mit Schwerlast 24V 1G
El.brake kit man.chair incl. maneuverbox ext button 24V 1G

2. Warnungen



Warnung!

1. Einklemmgefahr zwischen Bremsnocke und Rahmen, wenn kein Klemmschutz vorhanden ist.
2. Einklemmgefahr zwischen Stellantrieb und Bremswelle während der Montage.

3. Montage-Anleitung

Die meisten Anweisungen werden für den nach hinten gebremste Rahmen abgebildet, aber die Anweisungen gelten auch für den nach vorn gebremste Rahmen.

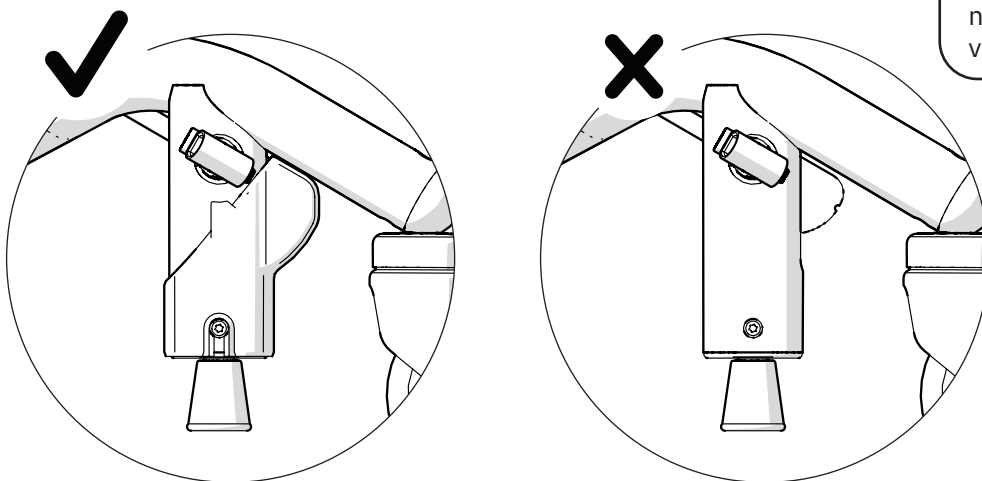
i Ergänzt wird die Montageanleitung durch *die* Anschlussanleitung 24V1G oder *die* Anschlussanleitung für REAL 9000 PLUS 12V, die auf mercadomedic.de zu finden sind.

3.1. Klemmschutz

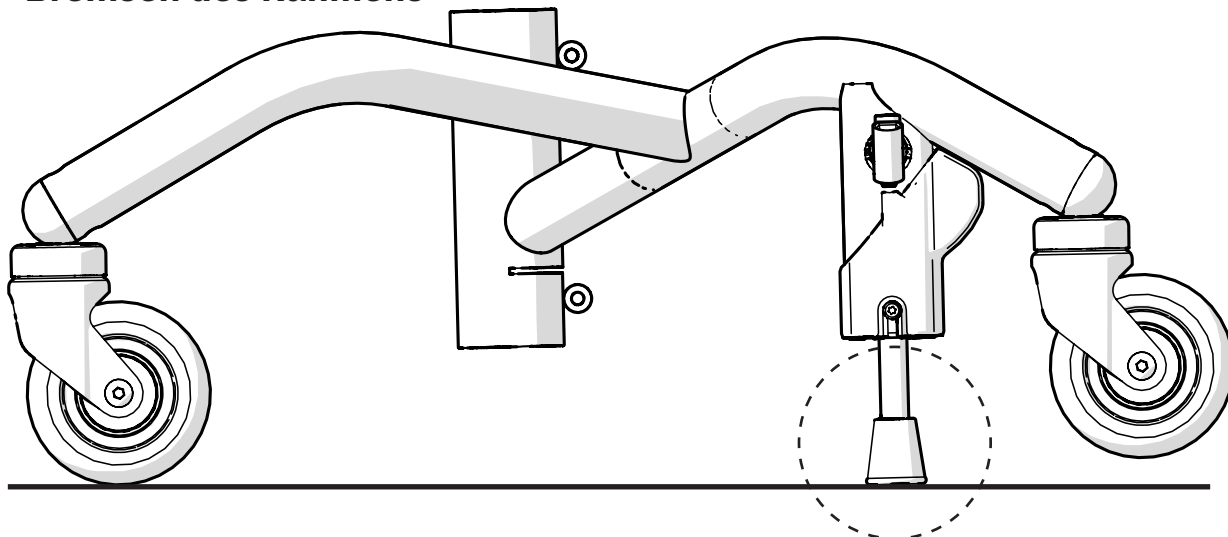
Kontrollieren, ob der Klemmschutz montiert ist. Wenn er fehlt, ist er über Ihren Fachhändler zu bestellen. Artikelnummer 805192.



Die elektrische Bremse darf nicht ohne Klemmschutz verwendet werden!



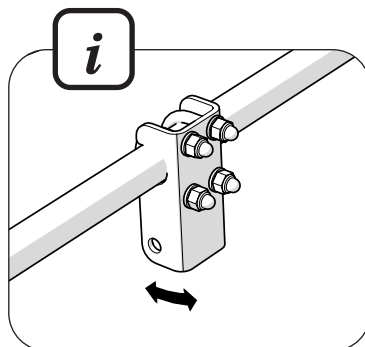
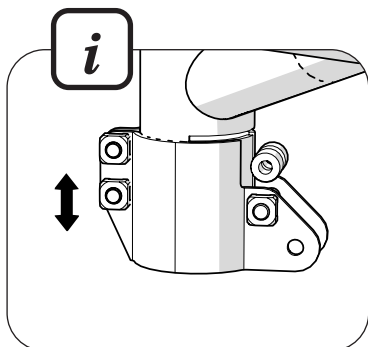
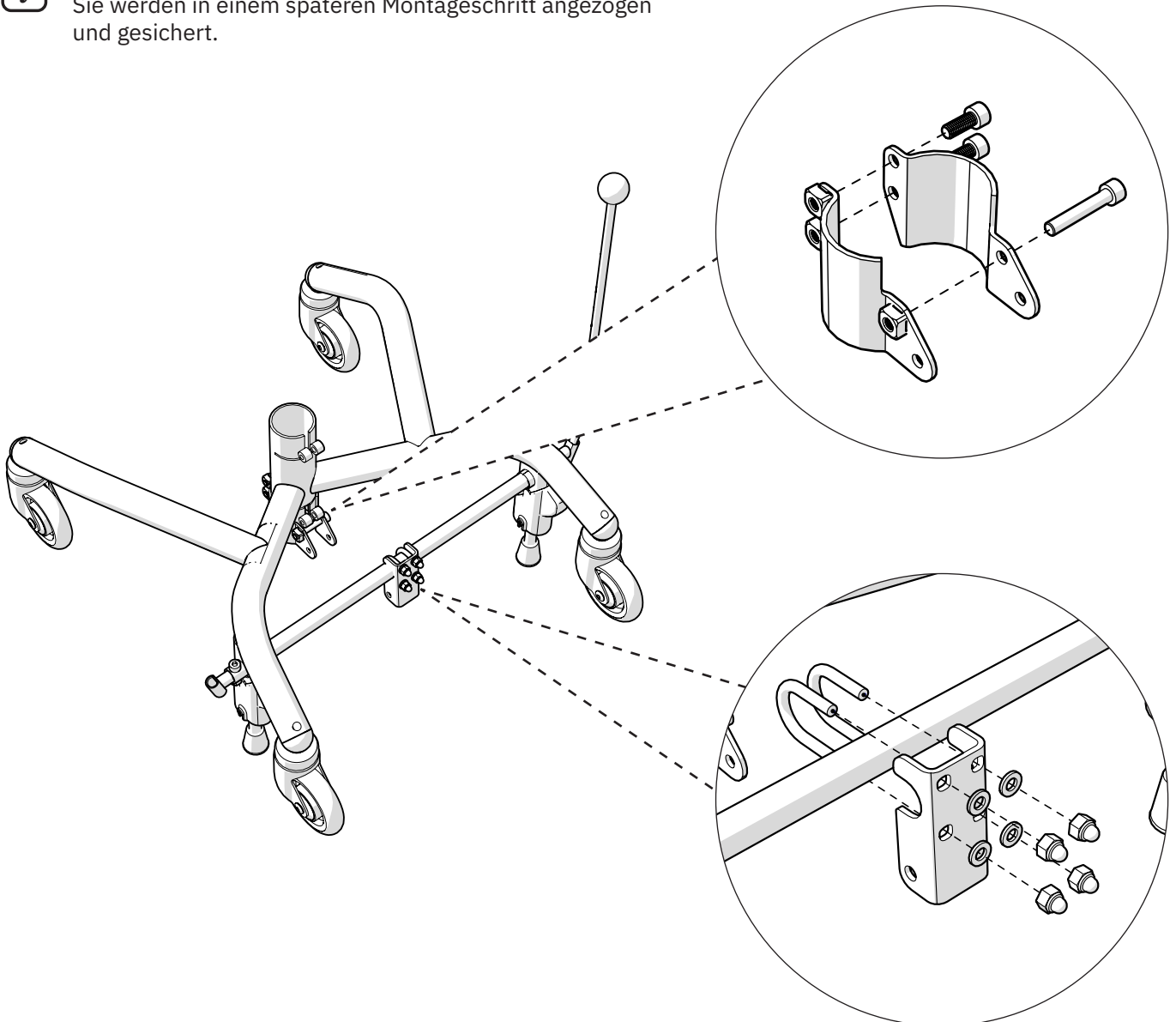
3.2. Bremsen des Rahmens



3.3. Montieren der Halterungen

Die jeweilige Halterung an Mittelrohr und Bremswelle montieren.
Die Schrauben von Hand montieren, ohne zu fest anzuziehen.

- i** Beide Halterungen sollen sich noch bewegen können.
Sie werden in einem späteren Montageschritt angezogen und gesichert.

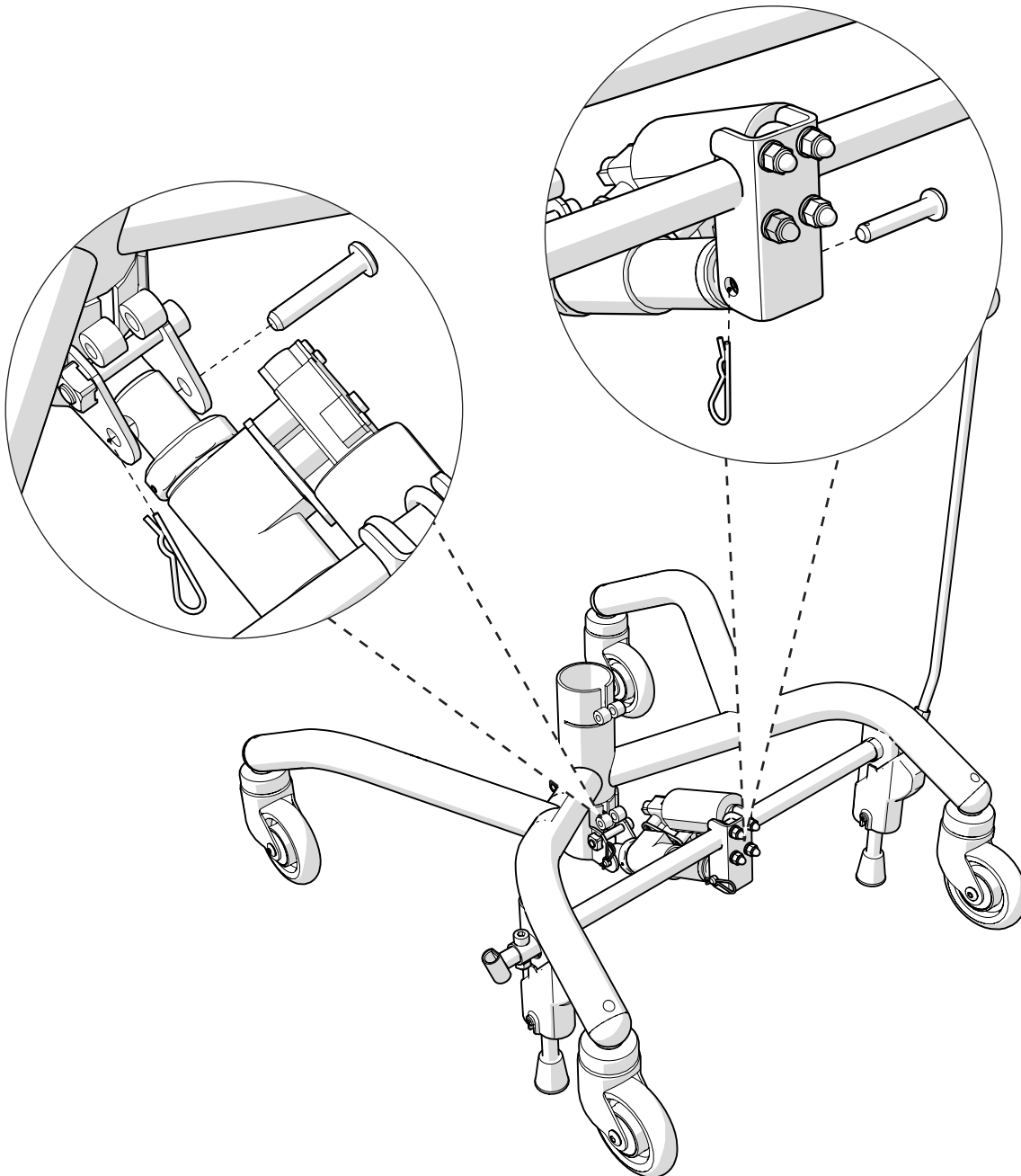


3.4. Montieren des Motors

Den Motor an beiden Halterungen mit Hilfe von Zylinderbolzen montieren. Die Zylinderbolzen mit Hilfe der Splinte sichern.

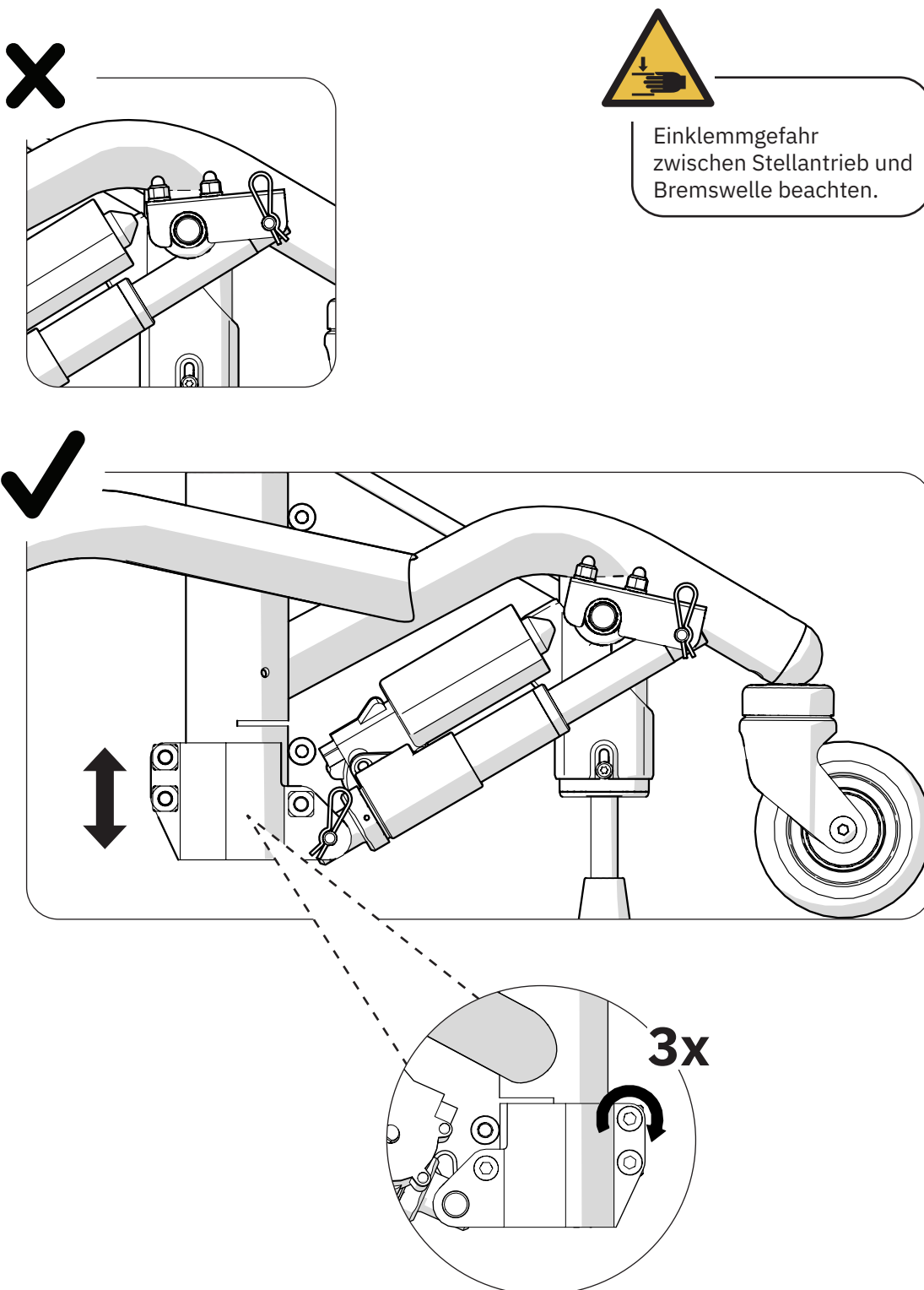
3.5. Anschluss der Elektronik

Informationen zum Anschließen der Elektronik finden sich im Dokument *Anschlussanleitung 24V1G* oder *Anschlussanleitung für REAL 9000 PLUS 12V*, die auf mercadomedic.de zu finden sind.



3.6. Überprüfen und eventuelles Einstellen

Prüfen, ob der Zylinder des Stellantriebs nicht mit der Bremswellenhalterung oder der Bremswelle kollidiert. Bei Gefahr einer Kollision die Position der Mittelhalterung in der Höhe einstellen. Die Schrauben festziehen, wenn keine Kollisions- oder Einklemmgefahr besteht.

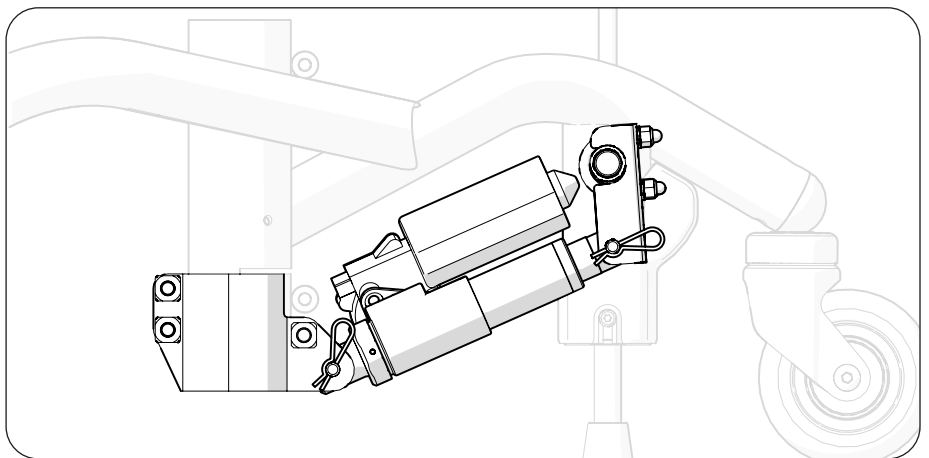
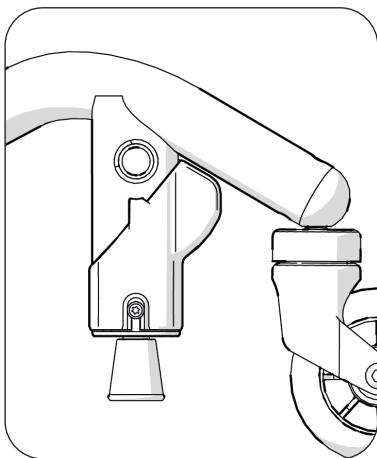


3.7. Motor einstellen

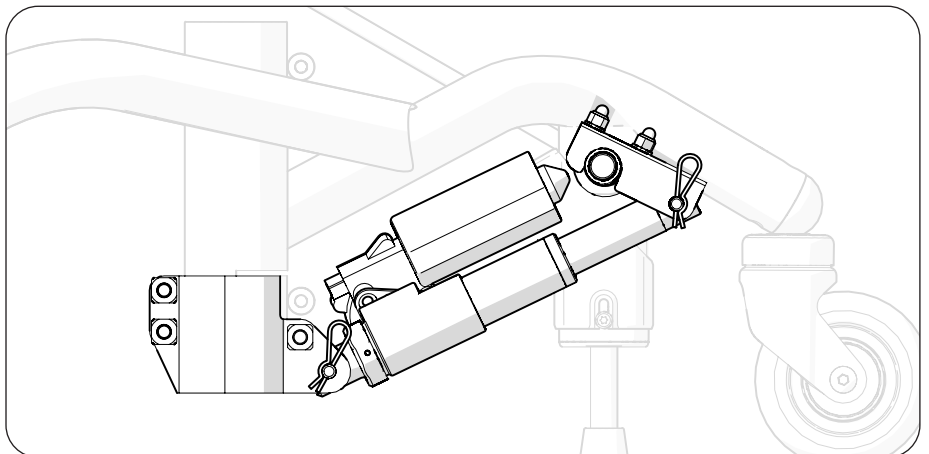
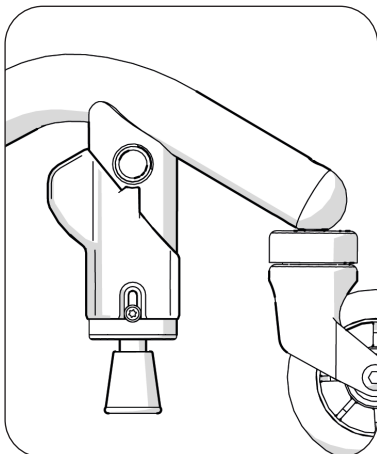
Zu Beginn feststellen, auf welcher Art von Rahmen die Bremse montiert ist. Dies untersuchen, indem man prüft, in welche Richtung Bremsnocke und Bremsschutz am Bremsstempel weisen (siehe Abbildungen unten). Zeigen sie nach hinten, wird den Rahmen nach hinten gebremst. Zeigen sie nach vorn, wird den Rahmen nach vorn gebremst.

Bremsfunktion aktivieren, sodass sich der Stellantrieb wie unten gezeigt in seiner Endposition befindet.

Nach hinten gebremst



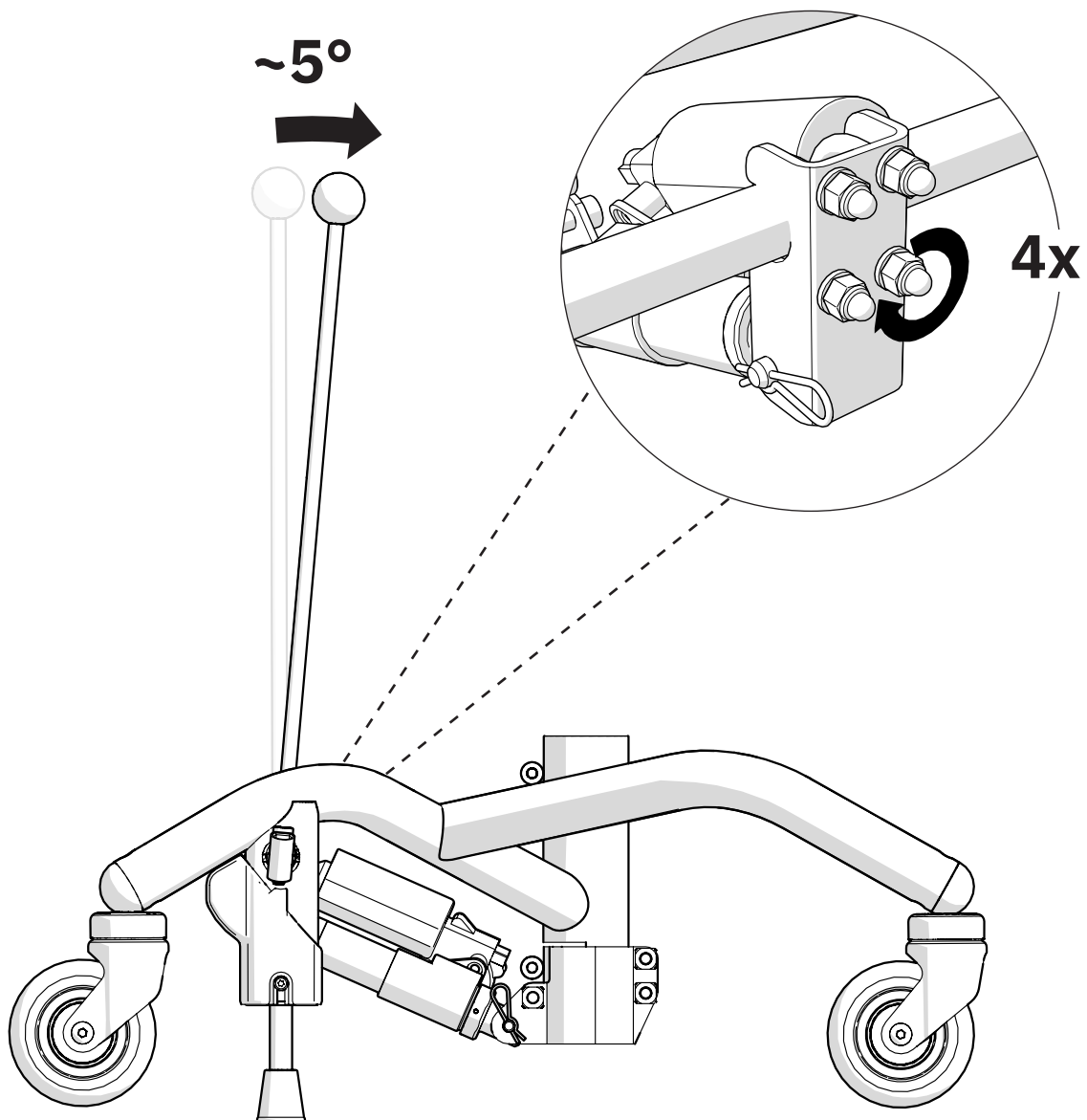
Nach vorn gebremst



3.8. Positionierung der Bremsnocke

Sicherstellen, dass das Gestell gebremst ist.

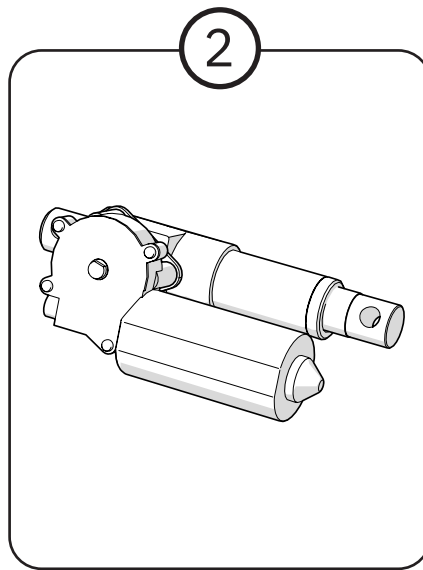
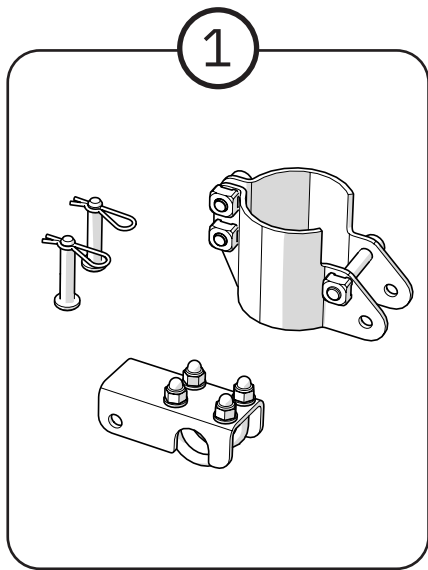
Aus der gebremsten Position, den Bremshebel um ca. 5 Grad nach vorn neigen (die Abbildung unten zeigt das nach hinten gebremste Gestell). Den Bremshebel festhalten, wenn die 4 Hutmutter an der Achshalterung festgezogen werden. Alle Muttern sind gleichmäßig und mit derselben Kraft anzuziehen.



4. Pflegehinweise

Keine spezifischen Pflegehinweise für diesen Artikel. Die Hinweise im Handbuch befolgen.

5. Entsorgung und Recycling



1. Als Metall zu entsorgen
2. Als Elektromüll zu entsorgen

Kontakt

Mercado Medic Deutschland GmbH



Mercado Medic Deutschland GmbH

Augustinusstraße 11e

50226 Frechen-Königsdorf



Telefon: +49 2234 809 85 87



www.mercadomedic.de

info@mercadomedic.de



Mercado Medic AB
Tryffelslingan 14
SE-181 57 Lidingö
SCHWEDEN

Telefon: +46 8 555 143 00
E-Mail: info@mercado.se