



REAL[®] 9500/9600 EL



MONTAGE-, GEBRAUCHS- & PFLEGEANLEITUNG

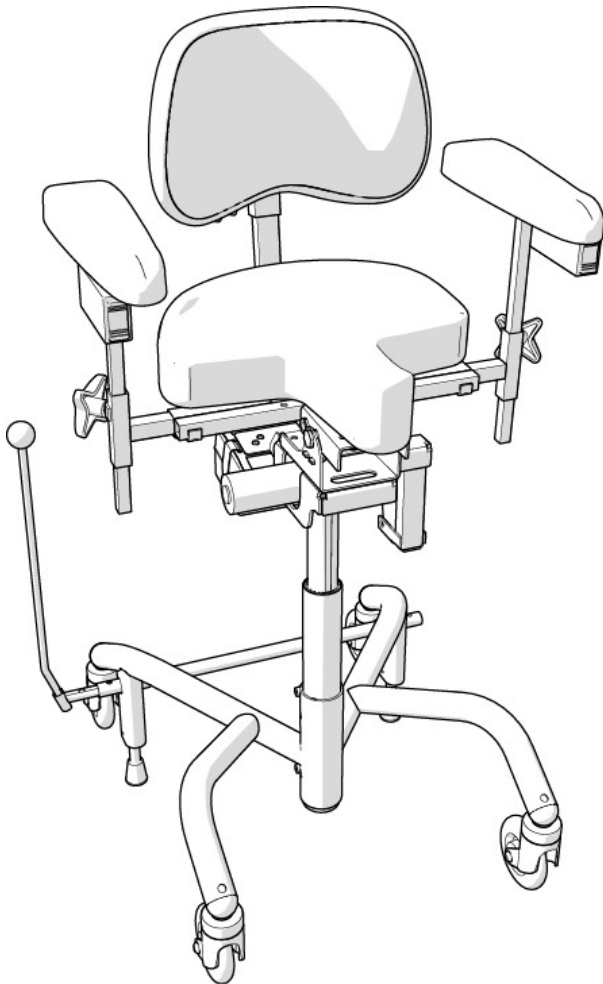
Artikelnr. 801978
Geändert 200514
Gültig ab 180101

REAL 9500/9600 EL ist ein Medizinprodukt der Klasse I. Es hat die CE-Zertifizierung gemäß den schwedischen Vorschriften für Medizinprodukte LVFS 2003:11 und ist nach EN 1335 und IEC 60601-1-2 getestet und zugelassen. Sämtliche Textilien des Stuhls sind nach EN 1021-1 und EN 1021-2 getestet und zugelassen. Mercado Medic AB ist nach ISO 9001, ISO 14001 sowie ISO 13485 zertifiziert und erfüllt die geltenden Gesetze zum Arbeits- und Umweltschutz.

Wenn Sie Fragen zu Ihrem Produkt haben oder etwas Unvorhergesehenes aufgetreten ist, wenden Sie sich bitte an den verordnenden Arzt. Ansonsten können Sie uns auch gerne bei Mercado Medic AB kontaktieren.

PDF-Versionen unserer Gebrauchs- und Pflegeanweisungen mit Vergrößerungsmöglichkeiten finden Sie auf <https://mercado.se/en/mercado-document/>. Dort finden Sie auch Informationen zu Zubehörprodukten, die an den Stühlen von Mercado Medic montiert werden können, sowie eventuelle Sicherheitshinweise für den Markt, Verschreibungshilfen oder Rückrufe von Produkten und Zubehör.

Wir behalten uns das Recht vor, Änderungen an diesem Handbuch und dessen Inhalt vorzunehmen.



IHR REAL[®] 9500/9600 EL

- Manuell (9500)
- EL (9600)
- PLUS
- H-Gestell

Die nötigen Kenntnisse für einen sicheren Gebrauch dieses Produkts erhalten Sie, wenn Sie diese Gebrauchs- und Pflegeanweisung vor Anwendung des Stuhls sorgfältig durchlesen.



INHALTSVERZEICHNIS

IHR REAL 9500/9600 EL	SEITE 4
WICHTIGE INFORMATIONEN & ANGABEN ZUR KLASSE	SEITE 4
BENUTZERHANDBUCH	SEITE 5
INDIVIDUELLE ANPASSUNG	SEITE 8
REINIGUNG & INSTANDHALTUNG	SEITE 8
LISTE FÜR SERVICE/WIEDERINSTANDSETZUNG	SEITE 9

VOR DEM GEBRAUCH UNBEDINGT BEACHTEN

1. Armlehnen auf eine geeignete Höhe einstellen und die Handschraube für die Höheneinstellung anziehen.
2. Das Rückenrohr in der vorgesehenen Halterung montieren und die Handschraube für die Höheneinstellung der Rückenlehne anziehen.
3. Den Bremshebel in der vorgesehenen Halterung montieren (rechts oder links). Gilt nicht für die elektrische Bremse.
4. Alle Handschrauben und Drehknäufe müssen angezogen sein, bevor auf dem Stuhl Platz genommen wird.
5. Die Bremse muss beim Aufstehen und Hinsetzen stets angezogen sein. Die Bremse muss regelmäßig überprüft werden.
6. Bei Modellen mit elektrischer Steuerung: Den Stuhl wie in diesem Handbuch angegeben laden.
Hinweis: Der Stuhl sollte täglich geladen werden!
7. Der Stuhl darf nicht mit demontierter Rücken- und/oder demontierten Armlehnen verwendet werden.

WICHTIGE INFORMATIONEN & ANGABEN ZUR KLASSE

Der REAL-Stuhl hat auswechselbare Komponenten, Zubehörteile und Funktionen mit Einstellungsmöglichkeiten für eine individuelle Anpassung. Der Stuhl darf ausschließlich durch die vorgesehene Person und für den vorgesehenen Zweck genutzt werden. Der Stuhl ist für die Nutzung im Innenbereich vorgesehen und darf nicht im Außenbereich verwendet werden. Der Stuhl darf keiner extremen Kälte, starken Hitze, langandauernden Sonneneinstrahlung oder sonstigen Strahlung ausgesetzt werden. Der Stuhl darf weder Wasser noch anderen Flüssigkeiten oder Chemikalien ausgesetzt werden. Warnung! Metallische Oberflächen können sehr heiß werden, wenn sie der Sonne ausgesetzt werden. Der Stuhl darf ausschließlich mit von Mercado Medic AB zugelassenen Zubehörteilen und Komponenten ausgestattet werden. Damit die CE-Kennzeichnung erhalten bleibt, dürfen keine Anpassungen oder Änderungen ohne Zustimmung von Mercado Medic AB vorgenommen werden (<http://mercado.se/mercado-dokument/>). Reparaturen und andere technische Maßnahmen dürfen ausschließlich von Mitarbeitern mit Zulassung von Mercado Medic AB durchgeführt werden. Dieses Handbuch ist sorgfältig zu lesen, bevor der Stuhl benutzt wird.

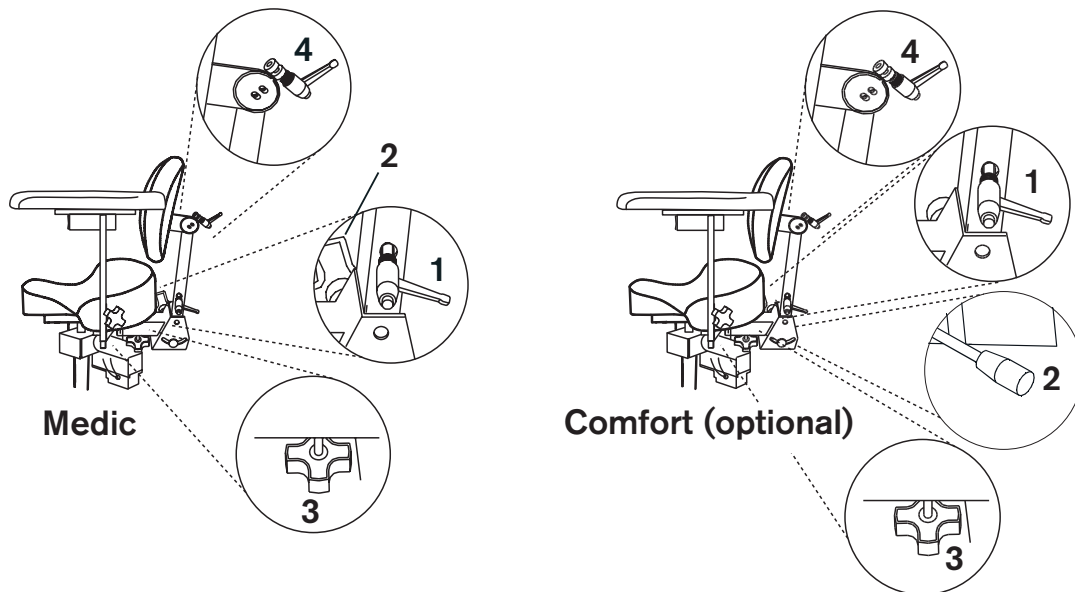
- REAL 9500/9600 EL gehört zur Schutzklasse II, interner Akku.
- REAL 9500/9600 EL gehört zur Schutzart B.
- REAL 9500/9600 EL ist EMV-getestet und nach EN 60601-1-1 & EN 60601-1-2 zugelassen und sollte daher gemäß unserer Gebrauchs- und Pflegeanweisung behandelt werden.
- Die EMV-Anlage gibt es als Download auf <https://mercado.se/en/mercado-document/>
- REAL 9500/9600 EL erfüllt IP 21. IP2x bedeutet Schutz gegen Berührungen mit den Fingern usw., niemand kann mit den Fingern o. Ä. an gefährliche Stellen gelangen. IPx1 bedeutet Schutz gegen senkrecht fallendes Tropfwasser, leichtes Spritzwasser von oben.
- REAL 9500/9600 EL kann in der Nähe befindliche Geräte, die ein elektromagnetisches Feld erzeugen (z. B. Alarmanlagen, Stromgeneratoren), beeinflussen und von diesen beeinflusst werden. Auch Mobiltelefone und ähnliche Geräte können die Steuerung stören. Mercado Medic AB empfiehlt, derartige Gerät nicht näher als 3,3 m vom Stuhl entfernt aufzubewahren.
- REAL 9500/9600 EL ist mit einer elektrischen Hubvorrichtung ausgestattet, die den Patienten so hoch heben kann, dass dies im schlimmsten Fall ein Risiko mit sich bringen kann. Wenn der Patient nicht in der Lage ist, von der höchsten Position des Stuhls aufzustehen, darf die Sitzhöhe maximal so eingestellt werden, dass die Füße noch den Boden berühren. Ausnahmen sind zulässig, wenn der Patient Hilfe per häuslichem Pflegealarm oder Telefon anfordern kann.
- Am REAL 9500/9600 EL dürfen nur elektrische Geräte von Mercado Medic AB verwendet werden.
- Bei der Verwendung des Stuhls ist Achtsamkeit geboten. Bevor der Stuhl bewegt wird, muss auf die Umgebung geachtet werden. Auf dem Fußboden befindliche Haustiere oder Kinder können leicht angefahren werden. Der Stuhl sollte nur zum Sitzen verwendet werden und darf nicht als Spielzeug für Kinder oder Erwachsene angesehen werden.
- Die Armlehnen, Sitzflächen, Rückenlehnen usw. von Mercado Medic sind frei von toxischen und allergieauslösenden Stoffen.
- REAL 9500/9600 EL ist für den Transport / die Lagerung bei -25 bis +60 °C und bis 90 % nicht kondensierender relativer Luftfeuchtigkeit zugelassen.
- Max. Nutzergewicht Erwachsene: REAL 9500 140 kg. REAL 9600 EL 150 kg.
- REAL 9500/9600 EL ist für das Stehen mit angezogener Bremse auf Flächen mit maximal 5° Neigung in alle Richtungen zugelassen. Bei kräftigerem Gefälle kann der Stuhl trotz angezogener Handbremse ins Rutschen kommen.
- Der Stuhl muss im dafür vorgesehenen Karton auf einer Palette transportiert werden. Beim Transport im Auto muss der Stuhl an Gestell und Sitzfläche mit Gurten gesichert werden und sich in der geringstmöglichen Sitzhöhe befinden.
- Der Stuhl ist für den Einsatz bei +5 bis +40 °C und 15 bis 90 % nicht kondensierender Luftfeuchtigkeit getestet und zugelassen. Wenn der Stuhl außerhalb dieser Grenzwerte aufbewahrt wurde, muss der Stuhl vor dem Gebrauch akklimatisiert werden. Dies ist erforderlich, um eine sichere Verwendung des Stuhls sicherzustellen.
- Reparaturen und andere technische Maßnahmen dürfen ausschließlich von Mitarbeitern mit Zulassung von Mercado Medic AB durchgeführt werden.
- REAL 9500/9600 EL wird standardmäßig mit Sitz, Rückenlehne und Armlehnen (sowie bei Stühlen mit Elektrofunktionen mit Steuerung) geliefert.
- REAL 9500/9600 EL sollte nicht bewegt werden, wenn sich der Sitz in der erhöhten Position befindet.
- Die Gewährleistungsdauer beträgt zwei (2) Jahre, sofern nicht anders vereinbart. Im Gewährleistungsfall wenden Sie sich bitte an Mercado Medic AB.
- Max. Lebensdauer: zehn (10) Jahre.
- REAL 9500/9600 EL kann mit einer Reihe von Zubehör ergänzt werden. Sämtliches Zubehör ist so zu montieren, dass sich Kleinteile, Sicherungen usw. nicht lösen können. Sämtliche Kabel müssen mit Kabelbindern gesichert werden, um die Erdrosselungsgefahr zu minimieren.

RÜCKENMECHANISMUS

Den Medic Rückenmechanismus gibt es in niedriger und hoher Ausführung (die abgebildeten Stühle haben eine niedrige Rückenlehne). Der Rückenmechanismus hat separate Regler für Höhe (1), Neigung (2) und Tiefe (3). Der Winkel der Rückenlehne wird über den Drehknopf (4) eingestellt. Drehknopf lösen, die gewünschte Position einstellen und den Drehknopf wieder festdrehen.

Hinweis: Sicherstellen, dass die Medic-Rückenlehnenneigung so in der Halterung justiert wird, dass der Federschnäpper einrastet und die Rückenlehnenneigung nicht herausgezogen werden kann.

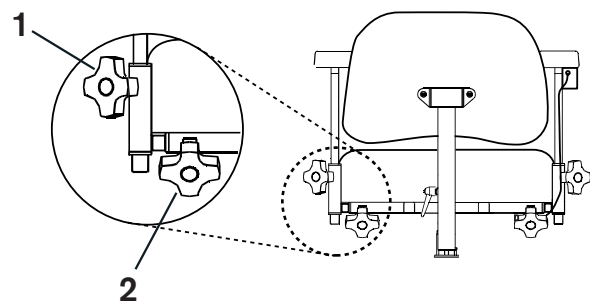
Den Comfort Rückenmechanismus gibt es in niedriger und hoher Ausführung (die abgebildeten Stühle haben eine niedrige Rückenlehne). Der Rückenmechanismus hat separate Regler für die Höhe (1) sowie den Winkel der Rückenlehne (2). Drehknopf lösen, die gewünschte Position für Einstellung (1) und (2) einstellen und anschließend den Drehknopf festdrehen. Der Winkel der Rückenneigung wird über den Hebel (3) eingestellt.



ARMLEHNEN

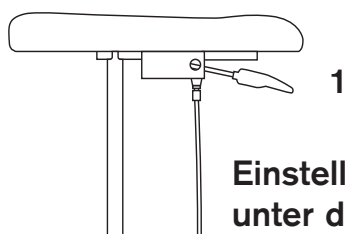
Die Armlehnen können vertikal und horizontal am jeweiligen Armlehnenbogen eingestellt werden. Den Drehknopf zur Einstellung von Höhe (1) oder Breite (2) lösen, die gewünschte Breite/Höhe einstellen und den Knopf wieder festdrehen.

Hinweis: Sicherstellen, dass die Armlehne so in der Halterung justiert wird, dass der Federschnäpper einrastet und die Armlehne nicht herausgezogen werden kann.

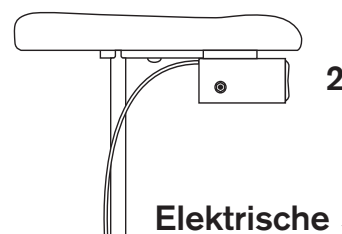


SITZHÖHE/HUBVORRICHTUNGEN

Die Höhe des REAL 9500 wird durch den Hebel (1) unter der einen Armlehne (standardmäßig rechts) eingestellt. Zum Ändern der Höheneinstellung den Hebel anheben. Beim REAL 9600 EL erfolgt die SitzhöhenEinstellung per Kippschalter (2). Um den Sitz anzuheben, auf den oberen Bereich des Schalters drücken. Zum Senken auf den unteren Bereich des Schalters drücken. Bedienkasten mit Zunge: Kippschalter zum Anheben des Sitzes nach oben ziehen, zum Senken des Sitzes nach unten schieben.



Einstellung per Gasfeder unter der Armlehne



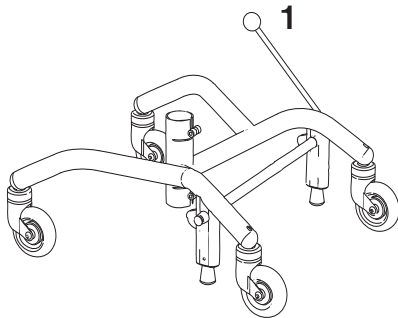
Elektrische Steuerung

BREMSE

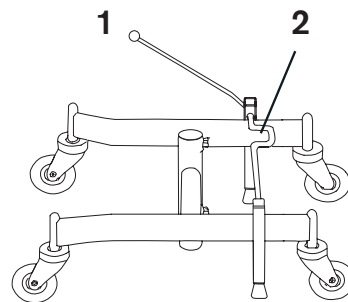
Die Handbremse wird über den Hebel (1) betätigt. Zum Verriegeln den Hebel nach hinten bewegen. Der Bremshebel kann auf jede Seite des Stuhls verlegt werden. Stühle mit H-Gestell können auch mit dem Fuß (2) gebremst werden.

Hinweis: Die Bremse muss beim Aufstehen und Hinsetzen stets angezogen sein! Die Bremse muss regelmäßig überprüft werden. Bei Verschleiß ist der Bremsfuß aus Gummi auszutauschen. Die Bremswirkung kann auf einem unebenen Untergrund geringer sein.

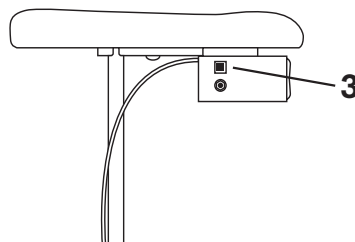
Die elektrische Bremse (sofern vorhanden) wird über die rote Taste (3) betätigt. Dank des Haltekreises muss die Taste nur kurz gedrückt werden, damit die Bremsfunktion vollständig ausgeführt wird. Durch erneutes Drücken der Taste (3) wird die Bremse wieder gelöst.



PLUS-Gesell mit nach hinten zu führendem Bremshebel



H-Gestell

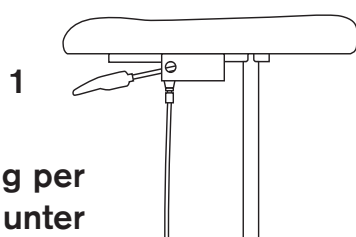


Elektrische Bremse (optional)

SITZNEIGUNG

Die Gasfederneigung wird mithilfe einer Gasfeder geregelt. Die Einstellung erfolgt über den Hebel (1) unter der einen Armlehne (standardmäßig links). Die Armlehnen folgen der Neigung, damit in jeder Position eine optimale Unterstützung gewährleistet ist.

Die elektrische Neigung (sofern vorhanden) wird über den Regler (2) unter der einen Armlehne (standardmäßig links) eingestellt. Die Armlehnen folgen der Neigung, damit in jeder Position eine optimale Unterstützung gewährleistet ist.



Einstellung per Gasfeder unter der Armlehne



Elektrische Steuerung (optional)

AUFLADEN

Zum Aufladen des Stuhls empfehlen wir das Akkuladegerät REAL 9000 Typ 2240-12V mit der Art.-Nr. 802289. Wenn ein anderes Ladegerät verwendet werden soll, wenden Sie sich bitte an Mercado Medic AB, um eine schriftliche Genehmigung zu erhalten. Das Aufladen des Akkus sollte regelmäßig, möglichst einmal täglich, erfolgen. Für eine maximale Akkulebensdauer ist es wichtig, dass dieser nie vollständig entladen wird.

Den Steckanschluss des Ladegeräts an die Ladebuchse (1) an der Box anschließen, an der sich der Kippschalter zum Anheben und Senken des Stuhls befindet. Danach den Netzstecker des Ladegeräts an eine Steckdose anschließen. Die LED auf dem Ladegerät zeigt an, dass der Akku aufgeladen wird. Wenn die LED von orange auf grün wechselt, ist der Ladevorgang abgeschlossen. Der Stuhl kann während des Ladevorgangs erhöht und gesenkt werden. Dies gilt für EL-Stühle mit Lieferung ab Woche 11 2013 oder nachgerüstete ältere Modelle.

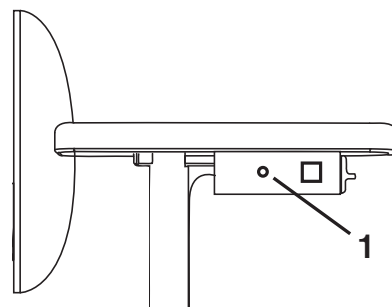
Hinweis: Das Aufladen des Akkus ist besonders wichtig bei Stühlen mit elektrischer Bremse sowie elektrischer Neigung und Rückeneinstellung, da für die Nutzbarkeit dieser Funktionen ein hoher Akkuladestand erforderlich ist. Um dies zu gewährleisten, sollte der Akku einmal täglich aufgeladen werden. Beim Austausch des Akkus (Typenbezeichnung: HP7-12 12V 7,2Ah) darauf achten, das rot markierte Akkukabel am Pluspol des Akkus und das Minuskabel am Minuspol zu befestigen. Wenn die elektrische Funktion des Sitzes nicht mehr funktioniert, hat wahrscheinlich eine Sicherung ausgelöst. Die Sicherungen überprüfen. Diese befinden sich unter dem Sitz am Kabel zwischen Akku und Stellantrieb. Kaputte Sicherungen durch eine neue 25-A-Sicherung ersetzen.

Beim Umgang mit Akkus Folgendes beachten:

- Akku niemals kurzschließen.
- Den Akku niemals kräftigen Stößen oder offenem Feuer aussetzen.
- Bei Kontakt mit Batterieflüssigkeit die betroffene Stelle ca. 30 min mit Wasser abspülen und einen Arzt aufsuchen.
- Altakkus sind an entsprechenden Sammelstellen abzugeben.



Ladegerät Art.-Nr. 802289



RICHTLINIEN FÜR DIE INDIVIDUELLE ANPASSUNG DER PRODUKTE VON MERCADO MEDIC AB

Die Anpassungen dürfen nur von Personal durchgeführt werden, das die entsprechenden Schulungen von Mercado Medic AB bezüglich Instandhaltung und Wiederinstandsetzung absolviert hat. Produkte, die sich auf der Liste der genehmigten Produktkombinationen befinden (www.mercado.se/mercado-dokument) dürfen unter Beibehaltung der an Mercado Medic AB erteilten CE-Kennzeichnung montiert werden. Bei Produkten, die sich nicht auf der Liste der erlaubten Produktkombinationen befinden, muss das entsprechend autorisierte Personal des Kunden zuvor eine schriftliche Genehmigung von Mercado Medic AB einholen.

Die Produkte, die bewertet werden sollen, müssen entweder vom Kunden oder vom Hersteller des in Frage stehenden Produktes an Mercado Medic AB gesendet werden. Mercado Medic AB bittet dann den Hersteller des Produktes um Stellungnahme, ob eine Kombinationsvereinbarung in Frage kommen würde, und führt eine Risikoanalyse durch. Nach Durchführung der Risikoanalyse erhält der Kunde ein schriftliches Gutachten.

Stühle, die einer wie unten beschriebenen Veränderung unterzogen werden, müssen von Mercado Medic AB verifiziert werden, damit Mercado Medic AB weiter die Produkthaftung obliegt.

- Polsterteile wie Sitzfläche, Rückenlehne, Armlehnen, Seitenstützen, Seitenpelotten und Kopfstütze dürfen angepasst werden, sofern die am Produkt angegebenen max. Einstellungen nicht überschritten werden.
- Der Schwerpunkt über der Hubvorrichtung ist im Sinne einer guten Funktionsweise beizubehalten/zu zentrieren.
- Polsterteile müssen geltende Anforderungen bezüglich Entflammbarkeit und andere Umweltaforderungen erfüllen.
- Flächen, die mit wesentlichen vertikalen Kräften belastet werden, dürfen sich nicht außerhalb der Fläche (Basis) befinden, die von den Rollenmittelpunkten gebildet wird.

Wenn diese Richtlinien erfüllt werden, haftet Mercado Medic AB weiterhin für sein Produkt.

Für Produkte, die nicht gemäß der Richtlinie von Mercado Medic AB angepasst werden, haftet Mercado Medic AB nicht. Änderungen sind von einem Techniker vorzunehmen, der von Mercado Medic AB autorisiert ist. In diesem Fall haftet Mercado Medic AB für sein Produkt gemäß CE-Kennzeichnung und der Richtlinie 93/42/EWG über Medizinprodukte.

Bei Fragen zu Anpassungen/Spezialanpassungen wenden Sie sich bitte an Ronny Fogelqvist:

Tel. +46 (0)708 27 96 14

E-Mail ronny.fogelqvist@mercado.se

REINIGUNG UND INSTANDHALTUNG

- Staub und Schmutz stets vom Stuhl abwischen.
- Stuhl mit Ausnahme der Polsterung mit einem Desinfektionsmittel mit einem pH-Wert von 7-12 (konzentriert) abwaschen.
- Veloursbezug mit Schaumreiniger reinigen;
 1. Verschmutzungen, Krümel und dergleichen beseitigen.
 2. Eine dünne Schicht Schaum auftragen und diesen gleichmäßig mit einem feuchten Tuch verteilen.
 3. Mit einem sauberen und leicht feuchten Tuch nachwischen.
 4. Gründlich absaugen, sobald alles trocken ist.
- Kunstleder mit Seifenwasser abwaschen, alternativ mit einer Alkohollösung (z. B. Desinfektionsmittel) abwischen.
- Lederbezüge erfordern eine besondere Pflege;
 - Verschüttete Flüssigkeiten direkt mit einem feuchten Tuch abwischen, niemals zu kräftigen Mitteln greifen.
 - Körperpflegeprodukte wie Schminke, Haargel usw. sollten nicht in Kontakt mit dem Bezug kommen.
 - Haustiere nicht auf Ledermöbel lassen, da deren Krallen das Leder beschädigen können.
 - Direkte und langandauernde Sonneneinstrahlung vermeiden. Diese kann auf Dauer zum Ausbleichen des Leders führen.
- Sitz, Rückenlehne und sonstige Polsterteile sind aus praktischen Gründen nicht mit einem geschlossenen Material bezogen. Bei einer Wiederinstandsetzung sind die Polsterteile aus hygienischen Gründen auszutauschen.
- Die elektrische Hubvorrichtung ist regelmäßig auf Staub, Schmutz und Stabilität zu überprüfen: Die Sitzplatte in die höchste Position bringen. Mit einem Tuch reinigen. Es dürfen weder Wasser noch Lösungsmittel verwendet werden. Dann den Zylinder mit einer dünnen Schicht Schmierfett auf Teflon- oder Silikonbasis einfetten.
- Der Benutzer bzw. der Assistent des Benutzers muss die Polsterelemente des Stuhls gemäß den obigen Anweisungen nach Bedarf und bestmöglich von Staub befreien, abwischen und reinigen. Wenn dies nicht ausreichend erfolgt, ist eine Wiederinstandsetzung erforderlich, damit die hygienische Sicherheit gewährleistet ist.

WIEDERINSTANDSETZUNG

! Wichtige Informationen zur Wiederinstandsetzung und Wartung von REAL 9500/9600 EL (im Folgenden das „Produkt“):

- Eine vorbeugende oder regelmäßige Wartung ist während der voraussichtlichen Lebensdauer des Produkts nicht erforderlich. Allerdings muss bei der Instandhaltung und Wiedereinsetzung eine gründliche Sichtprüfung an den Hauptkomponenten des Produkts durchgeführt werden. Diese umfasst Untergestell, Hubvorrichtung, Sitzkreuz, Rückenlehnenneigung sowie die Breiteneinstellung für die Armlehnen. Kontrolliert werden müssen Schweißverbindungen, feststellbare Funktionen und Einstellungen. Hierdurch soll die Sicherheit des Benutzers gewährleistet werden, da weder der Hersteller noch der Auftraggeber vollen Einblick in die vorherige Verwendung des Produkts haben.
- Es ist dem Benutzer untersagt, während der Wiedereinsatz-, Instandsetzungs- oder Wartungsarbeiten auf dem Produkt zu sitzen.
- Bei der Reinigung des Produkts keinen Hochdruckreiniger verwenden.
- Das Herstellungsetikett des Produkts enthält die Seriennummer und das Lieferdatum. Die voraussichtliche Nutzungsdauer des Produkts beträgt 10 Jahre.
- Bei der Überprüfung des PLUS-Untergestells ist die Schweißnaht zwischen vorderen und hinteren Beinen zu kontrollieren. Jegliche Anzeichen von Rissen im Material oder in der Farbe in diesem Bereich sind als Grund anzusehen, das Gestell oder das Produkt zu ersetzen.
- Wenn das Produkt eine schlechte Bremsleistung hat, sollte neben dem Zustand der Bremsfüße auch die Balance des Untergestells überprüft werden. Steht das Produkt bei nicht angezogener Bremse nicht auf allen vier Rollen, ist das Produkt sofort außer Betrieb zu nehmen. Ein eventuelles Ungleichgewicht an mehreren Stellen und in mehreren Richtungen überprüfen, um auszuschließen, dass das Ungleichgewicht auf den Untergrund zurückzuführen ist.
- Wenn ein Produkt, das älter als 10 Jahre ist, weiterhin patientensicher verwendet werden soll, muss es komplett überholt werden. Die komplette Überholung muss von autorisiertem Servicepersonal von Mercado Medic AB oder von Wiederinstandsetzungs-/Servicemitarbeitern des Auftraggebers/Kunden mit Zulassung von Mercado Medic AB durchgeführt werden.
Zu einer Komplettüberholung gehört u. a. das Auswechseln kritischer Komponenten. Hierzu gehören Hubvorrichtung, Sitzkreuz, Rückenlehnenneigung sowie die Breiteneinstellung für die Armlehnen. Das Produkt muss so in einen neuwertigen Zustand versetzt werden, dass seine Nutzungsdauer über die vom Hersteller angegebene Nutzungsdauer hinaus verlängert werden kann. Ein komplett überholtes Produkt muss bei der Wiedereinsetzung die Vorschriften der schwedischen Arzneimittelbehörde erfüllen. Die Partei, die die Komplettüberholung ausführt, übernimmt die Rolle des Herstellers und ist für die CE-Zertifizierung des wieder auf den Markt gebrachten Produkts verantwortlich. Das bedeutet, dass nach einer Komplettüberholung durch autorisierte Mitarbeiter des Auftraggebers diese Partei die Herstellerhaftung und die CE-Zertifizierung von Mercado Medic AB übernimmt.

ANLEITUNG UND CHECKLISTE FÜR WIEDERINSTANDSETZUNG

1. Elektrikeinheit

1.1. Elektronik / Funktion / Reinigung

Elektronik überprüfen und kontrollieren, welche elektrischen Funktionen angeschlossen sind. Elektrofunktionen testen, falls der Stuhl nicht funktioniert. Platinen, Regler und Verkabelung auf Schäden prüfen.

1.2. Bedieneinheit / Funktion / Reinigung

Die Funktionen der Bedienelemente überprüfen und kontrollieren, ob das Gehäuse unbeschädigt ist und alle Tasten funktionieren. Die Bedienelemente mit einem leicht mit Desinfektionsmittel

befeuchteten Tuch abwischen, um eine eventuelle Ansteckungsgefahr zu minimieren. Lösungsmittel, Bleichmittel, Polituren, synthetische Reiniger, Polierwachs oder Sprays dürfen nicht am Stuhl verwendet werden.

1.3. Kontakte, Befestigung
Kontrollieren, ob Kabel und Anschlüsse unbeschädigt und sicher befestigt sind. Darauf achten, dass Kabel und Anschlüsse nicht eingeklemmt werden können.

1.4. Batterien / Ladegerät / Funktion

Kontrollieren, ob das Ladegerät funktioniert und dessen Gehäuse und Kabel nicht beschädigt sind.

Den Akku messen und kontrollieren, dass die Werte nicht zu niedrig sind. Dies würde auf eine fehlende Aufladung oder eine kaputte Akkuzelle hindeuten.

1.5. Elektrische Sitzneigung / Funktion

Kontrollieren, dass die Elektrobaugruppe keine sichtbaren Schäden aufweist. Die beweglichen Teile der Elektrobaugruppe auf deren Funktion überprüfen. Sicherstellen, dass alle Feststellschrauben angezogen sind und in der Endposition kein Spiel auftritt.

- 1.6. Elektrische Rückenlehne / Funktion

Kontrollieren, dass die Elektrobaugruppe keine sichtbaren Schäden aufweist. Die beweglichen Teile der Elektrobaugruppe auf deren Funktion überprüfen. Sicherstellen, dass alle Feststellschrauben angezogen sind und in der Endposition kein Spiel auftritt.

- 1.7. Elektrische Bremse / Funktion

Kontrollieren, dass die Elektrobaugruppe keine sichtbaren Schäden aufweist. Die beweglichen Teile der Elektrobaugruppe auf deren Funktion überprüfen. Sicherstellen, dass alle Feststellschrauben angezogen sind und in der Endposition kein Spiel auftritt.

Alle Verbindungen überprüfen und kontrollieren, dass die Klemmhalterung an Bremswelle und Untergestellrohr fest sitzt.

2. Elektrische Hubvorrichtung

- 2.1. Dissonanzen / Rutschkupplung

Auf ungewöhnliche Geräusche von Lagern im Getriebe achten. Elektrische Hubvorrichtung austauschen, wenn sich ein Lager in schlechtem Zustand befindet. Die elektrische Hubvorrichtung kann zur Reparatur/Wiederinstandsetzung an Mercado Medic AB geschickt werden.

Stuhl belasten und kontrollieren, dass die elektrischen Hubvorrichtung in der untersten Position nicht rutscht. Andernfalls ist die Rutschkupplung auf das richtige Drehmoment einzustellen.

- 2.2. Rotationsverriegelung / Schmierung

Kontrollieren, dass die elektrische Hubvorrichtung in Rotationsrichtung kein Spiel hat. Andernfalls die elektrische Hubvorrichtung austauschen. Die elektrische Hubvorrichtung kann zur Reparatur/Wiederinstandsetzung an Mercado Medic AB geschickt werden.

- 2.3. Befestigung / Nachziehen
- Kontrollieren, dass die Befestigungen am Sitzkreuz und Untergestell sicher angezogen sind.

- 2.4. Verkabelung / Verschleiß
- Kabel auf Verschleiß und Schäden durch Quetschungen prüfen.

3. Untergestell

- 3.1. Schweißverbindungen
- Alle Schweißverbindungen sorgfältig auf Anzeichen von Rissen, Korrosion, Bewegung usw. prüfen.

- 3.2. Schraubverbindungen
- Alle Schraubverbindungen prüfen und anziehen. Alle Schrauben mit Schäden an Schlüsselgriff oder Gewinde austauschen.

4. Bremsen

- 4.1. Funktion / Verschleiß
- Bremsfüße austauschen und kontrollieren, ob die Bremse zufriedenstellend funktioniert.

- 4.2. Kunststoffstecker / Führungsbuchsen

Sicherstellen, dass Führungsbuchsen und Kunststoffstecker sicher befestigt sind. Verschlossene oder beschädigte Teile austauschen.

5. Lenkrollen

- 5.1. Funktion / Rolle / Schwingung
- Die Rollen von Staub und Haaren befreien und Lenkrollen und -rahmen auf Verschleiß und Spiel überprüfen (dies kann auf einen schlechten Zustand der Lager hinweisen). Sicherstellen, dass sich die Lenkrollen drehen und die Rahmen ordnungsgemäß rotieren. Lenkrollen bei Bedarf austauschen.

- 5.2. Befestigung / Nachziehen
- Prüfen, ob die Schrauben der Lenkrollen unbeschädigt und angezogen sind.

6. Sitzkreuz

- 6.1. Mechanik / Schweißverbindungen
- Alle geschweißten Teile sorgfältig prüfen (insbesondere an der Aufhängung der Neigevorrichtungen, da diese Teile am stärksten beansprucht werden).

- 6.2. Schraubverbindungen / Nachziehen

Alle Schraubverbindungen prüfen und anziehen. Alle Schrauben mit Schäden an Schlüsselgriff oder Gewinde austauschen.

- 6.3. Kunststoffstecker / Führungsbuchsen

Sicherstellen, dass Führungsbuchsen und Kunststoffstecker sicher befestigt sind. Verschlossene oder beschädigte Teile austauschen.

- 6.4. Sitzfläche / Austausch / Reinigung

Sitzfläche ersetzen und eventuelle Bezüge waschen oder austauschen.

- 6.5. Bedienung / Schmierung
- Prüfen, ob die Handschrauben und Drehknaufe des Sitzkreuzes funktionieren und richtig verriegeln.

- 6.6. Gasfederneigung / Funktion
- Bei Stühlen mit Gasfederneigung prüfen, ob eine ordnungsgemäße Arretierung erfolgt und bei Belastung keine allmähliche Veränderung der Verriegelung eintritt. Kabel und Kabelhüllen prüfen und bei Schäden austauschen.

- 6.7. Drehspindelneigung / Verschleiß

Bei Stühlen mit Drehspindelneigung prüfen, ob kein Spiel besteht und alle Schrauben angezogen sind.

- 6.8. Arthrodesemechanik / Bedienung

Sicherstellen, dass sämtliche Handschrauben für die Arthrodeseselemente leichtgängig und sicher mit Kontermuttern befestigt sind.

7. Rückenmechanismus

- 7.1. Funktion / Verschleiß
- Teile auf Verschleiß prüfen und ggf. austauschen. Bewegliche Teile auf deren Funktionsfähigkeit prüfen.

- 7.2. Befestigung / Nachziehen
- Sicherstellen, dass alle Schrauben, Handschrauben und Drehknaufe für eine sichere Arretierung sorgen. Prüfen, ob die Federschnäpper fehlerfrei funktionieren.

- 7.3. Kunststoffstecker / Führungsbuchsen

Sicherstellen, dass Führungsbuchsen und Kunststoffstecker sicher befestigt sind. Verschlossene oder beschädigte Teile austauschen.

- 7.4. Rückenplatte / Austausch / Reinigung

Rückenplatte ersetzen und eventuelle Bezüge waschen oder austauschen.

7.5. Gasfedersteuerung /
Funktion

Gasdruck und Stabilität der Gasfeder überprüfen und sicherstellen, dass die Gasfeder für eine sichere Arretierung sorgt und sich die Position der Rückenlehne bei Belastung nicht allmählich verändert. Kabel und Kabelhüllen prüfen und bei Schäden austauschen.

8. Armlehnen

8.1. Funktion / Verschleiß

Teile auf Verschleiß prüfen und ggf. austauschen. Bewegliche Teile auf deren Funktionsfähigkeit und Arretierung prüfen.

8.2. Kunststoffstecker /
Führungsbuchsen

Sicherstellen, dass Führungsbuchsen und Kunststoffstecker sicher befestigt sind. Verschlossene oder beschädigte Teile austauschen.

8.3. Armauflagen /
Austausch / Reinigung

Armauflagen austauschen.

8.4. Armlehnenmechanik /
Funktion

Alle Schweißverbindungen überprüfen und sicherstellen, dass das Rohrsystem frei von Schäden ist. Andernfalls kann sich dies nachteilig auf die Konstruktion auswirken.

9. Zubehör

9.1. Wiederherstellung

Zubehör, das normalerweise nicht am Stuhl angebracht ist, demontieren und wie unten beschrieben kontrollieren, bevor es eventuell im Lager wieder instand gesetzt wird.

9.2. Mechanik

Alle Schweißverbindungen überprüfen und sicherstellen, dass die Mechanik frei von Schäden ist. Andernfalls kann sich dies nachteilig auf die Konstruktion auswirken.

9.3. Funktion / Verschleiß

Teile auf Verschleiß prüfen und ggf. austauschen. Bewegliche Teile auf deren Funktionsfähigkeit und Arretierung prüfen.

9.4. Polsterteile

Polsterteile entsorgen, um die Ansteckungsgefahr zu minimieren. Bezüge entsorgen oder gemäß den Pflegehinweisen waschen.

10. Endkontrolle

10.1. Funktionstest

Die Funktionen des Stuhls testen und sicherstellen, dass sämtliche Funktionen, elektrischen Funktionen und Bremsen ordnungsgemäß funktionieren. Wenn der Stuhl gelagert werden soll, den Stuhl mit dem hierfür vorgesehenen 9-V-Adapter in den Ruhemodus versetzen, um die Akkus zu schonen.

KONTAKT ZU MERCADO

Hauptsitz

Besucheradresse
Tryffelslingan 14, 181 57 Lidingö, Schweden

Anschrift

Box 1074, 181 22 Lidingö, Schweden

Telefonzentrale, Zeiten: Mo-Fr 08:00-16:30

Tel.: +46 (0)8-555 143 00

Fax: +46 (0)8-555 143 99

E-Mail: info@mercado.se

Service und technischer Support

Box 1074
181 22 Lidingö, Schweden

Service-Hotline Mo-Fr

8 bis 12 und 13 bis 16 Uhr.

Tel.: +46 (0)08-555 143 08

Fax: +46 (0)8-555 143 99

Mobil: +46 (0)70-550 63 98, +46 (0)70-894 63 68

E-Mail: service@mercado.se

*[Platz für Produktetikett
mit Seriennummer.]*



Mercado Medic AB
Tryffelslingan 14
181 57 Lidingö, Schweden

Telefon & Fax
Tel. +46 (0)8 555 143 00
Fax +46 (0)8 555 143 99

E-Mail & Internet
E-Mail info@mercado.se
Internet www.mercado.se