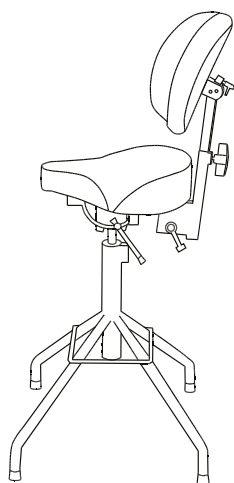
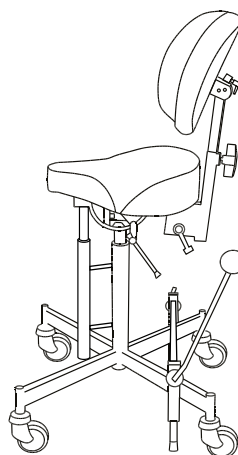


REAL 2000 är för personer som behöver avlasta höft-, knä- eller fotled vid stående arbete samt för personer med sittande arbete i framåtlutad ställning. Avlastar ryggen.

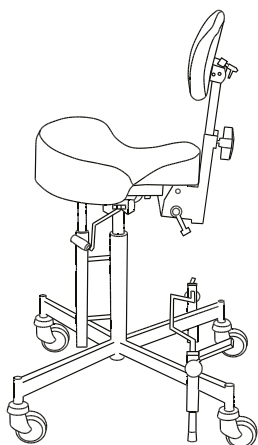
REAL-stolen enligt nedan specificerade modellbeteckningar är CE-märkt i enlighet med Läkemedelsverkets författningssamling för medicintekniska produkter LVFS 2003:11



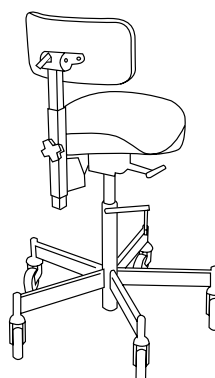
REAL 2011



REAL 2015



REAL 2624



REAL 2625

### KONTROLLPUNKTER FÖRE ANVÄNDNING

1. Montera rygg-/magstolpen i avsett fäste och lås ratt avsedd för höjdjustering av rygg-/magstöd.
2. Montera bromsspak i avsett fäste (höger eller vänster sida).
3. Samtliga rattar och vred skall vara åtdragna innan man sätter sig i stolen.
4. Stolen skall alltid vara bromsad när man sätter sig och reser sig.
5. Innan stolen används lås sitsvinklingen ordentligt. Dra åt sitstiltens regelbundet.

### VIKTIG INFORMATION OCH KLASS

*REAL-stolen har utbytbara komponenter, tillbehör och funktioner med inställningsmöjligheter för individuell anpassning. Stolen skall endast brukas av den person och för det ändamål för vilken den är avsedd. Stolen är avsedd för inomhusbruk och skall ej utsättas för vatten, andra vätskor eller kemikalier. Ej heller hög värme eller långvarig och intensiv solbelysning eller annan strålning. Stolen får ej utrustas med andra tillbehör eller komponenter än vad som godkänts av Mercado Medic AB. För bibehållen CE-märkning får inga anpassningar eller förändringar utföras utan Mercado Medic ABs godkännande <http://www.mercado.se/pdf/swe/3/anpassning.pdf>. Reparationer och andra tekniska åtgärder får endast utföras av personal auktoriserad av Mercado Medic AB. Läs noga igenom denna bruksanvisning innan stolen tas i bruk.*

- Max brukarvikt REAL 2000: 130 kg.
- Stolen skall transporteras i avsedd kartong på pall. Lagras inomhus med minst +10°C.
- Denna symbol varnar för klämrisk.



## FÖRVÄNTAD LIVSLÄNGD

Produktens förväntade livslängd är 10 år när den används i överensstämmelse med anvisningarna i denna bruksanvisning. Produktens tillverkningsdatum hittas tillsammans med serienummer på en av de silverfärgade etiketterna på Produktens underrede, märkt med Lev/Del och står på formatet ÅÅVV (år och veckonummer).

Som användare av Produkten ska du ta kontakt med din förskrivare, hjälpmedelscentral eller distributör om Produkten uppvisar försämrade eller ändrade prestanda.

Efter förväntad livslängd är det viktigt att en helhetsbedömning av Produkten görs innan fortsatt användande. Efter förväntad livslängd kan inte Mercado Medic AB garantera produktens lämplighet och säkerhet, då Mercado Medic AB inte har någon kontroll över hur produkten använts och slitits. Helhetsbedömningen av Produkten ska utföras av vårdgivande organisation om produkten är förskriven, och bör ta hänsyn till åtminstone hur Produkten använts, vilket skick Produkten och ingående komponenter är i, huruvida Produkten rekonditionerats och genomgått service, när detta skett, vad som åtgärdats vid dessa tillfällen och anledningen till åtgärderna.

På de marknader utanför Sverige och Norge där Produkten i förekommande fall är såld av distributör direkt till brukaren, och därför saknar ansvarig förskrivare, ska periodiskt underhåll göras enligt instruktioner i avsnitt Rekonditionering och Service utöver helhetsbedömningen ovan.

Efter förväntad livslängd kan Mercado Medic AB inte garantera att reservdelar kan tillhandahållas. CE-märkning påverkas inte av förväntad livslängd.

## RENGÖRING OCH SKÖTSEL

Stolen bör torkas av och hållas ren från damm och smuts.

Klädsel tvättas med skumtvätt;

1. Tag bort lös smuts, smulor och liknande.
2. Applicera ett tunt skikt med skum, gnid skummet jämnt med en fuktig trasa.
3. Eftertorka med en ren och lätt fuktad trasa.
4. Dammsug väl när allt har torkat.

Sits, ryggstöd och övriga stoppningsdetaljer är av funktionella skäl ej tillverkade i slutet material.

Vid rekonditionering bör stoppningsdetaljer av hygieniska skäl bytas ut. Lyftomaten skall regelbundet kontrolleras med avseende på damm, smuts och stabilitet: höj upp sittplattan till högsta läge. Gör rent med trasa. Vatten eller något lösningsmedel får ej användas. Smörj sedan in cylindern med ett tunt lager teflon- eller siliconbaserat smörjfett.

## DESTRUKTIONSANVISNINGAR

Brännbart:

- Sits
- Rygg
- Armstöd
- Nackstöd
- Övrig stoppdetaljer sålda utav Mercado Medic AB

Elektronikskrot:

- Motorer
- Sladdar
- Styrsystem

Metall:

- Stativ
- Ellyftomater
- Gaskolvar
- Gasfjädrar
- Sittkryss
- Ryggfällning
- Breddbågar och armstödsmechanism
- Övriga metalldelar av produkter sålda utav Mercado Medic AB

OBS! Batteri sorteras separat.

### ! Viktig information vid rekonditionering och service av REAL 2000 (nedan kallad Produkten):

- Produkten behöver inget periodiskt underhåll i de fall den har en ansvarig förskrivare inom vården. På de marknader utanför Sverige och Norge där Produkten i förekommande fall är såld av distributör direkt till brukaren, och därför saknar ansvarig förskrivare, ska periodiskt underhåll göras vartannat år under Produktens hela livscykel enligt punkterna 1-11 i detta avsnitt.
- I samband med service och rekonditionering ska en noggrann okulär besiktning göras på Produktens huvudkomponenter, för att säkerställa brukarens säkerhet. Dessa innefattar stativ, lyft, sittkryss, ryggfällning samt breddjusteringsbågar till armstöd. Kontrollen ska innefatta svetsar, låsbara funktioner och inställningar.
- Det är förbjudet för brukaren att sitta i Produkten under rekonditionering, service eller underhållsarbete.
- Använd ej högtryckstvätt vid rengöring av Produkten.
- Om Produkten har dålig bromsverkan bör stativets balans kontrolleras utöver skicket på bromsfötterna. Om Produkten inte står på alla fyra hjul i obromsat läge ska Produkten tas ur bruk omedelbart. Kontrollera obalans på flera platser samt riktningar för att utesluta att obalansen inte beror på golvet.

#### 1. Fixlyftomat

- 1. funktion / rengöring
- 2. smörjning
- 3. infästning / efterdragning

#### 2. Fixering

- 1. funktion / infästning
- 2. plastbussning / smörjning
- 3. bottenplugg komplettera
- 4. rot.skiva / infästn. / funkt.

#### 3. Underrede

- 1. svetsar

#### 4. Sittkryss

- 1. mekanik / svetsar
- 2. skruvförb. / efterdragning
- 3. plastpluggar / bussningar
- 4. sittplatta / rengöring / byte

#### 5. Vinkelsits

- 1. slitage rörliga delar
- 2. manuell vinkling / låsning
- 3. manövrering / smörjning

#### 6. Ryggmekanik

- 1. funktion / slitage
- 2. infästning / efterdragning
- 3. plastpluggar / bussningar
- 4. ryggplatta/ rengöring / byte

#### 7. Armstöd (tillval)

- 1. funktion / slitage
- 2. plastpluggar / bussningar
- 3. armst.plattor / reng. / byte
- 4. regl.under armst. / funktion
- 5. man.box. / joystick / laddkont.

#### 8. Länkhjul (tillval)

- 1. länkhjul / hjulformad fot tillval

#### 9. Klädsel tillbehör

- 1. överdragsklädsel

#### 10. Rengöring

- 1. stativ
- 2. stoppdetaljer
- 3. övrig mekanik

#### 11. Broms

- 1. funktion / lyfthöjd
- 2. funktion / lager
- 3. slitage bromsfot
- 4. bromsspak

Undvik att använda högtryck vid rengöring då det tränger in i lager med mera, och ger onödigt slitage.

## RIKTLINJER FÖR INDIVIDUELLA ANPASSNINGAR AV MERCADO MEDIC ABs PRODUKTER

Anpassningar får göras endast av personal som genomgått Mercado Medic ABs utbildning för service och rekonditionering. Artiklar som finns på lista över gällande kombinationsavtal på [www.mercado.se/mercado-dokument](http://www.mercado.se/mercado-dokument) får monteras med av Mercado Medic AB bibehållen CE-märkning. Önskas artikel som ej finns på lista över gällande kombinationsavtal monteras skall hos kund auktoriserad personal kontakta Mercado Medic AB för skriftligt godkännande.

Artikel som skall utvärderas måste fysiskt skickas till Mercado Medic AB från antingen kund eller leverantör av artikel i fråga. Mercado Medic AB kontaktar sedan leverantör av artikel ifråga om eventuellt kombinationsavtal är aktuellt, genomför Mercado Medic AB en riskanalys på önskad artikel. När riskanalys är utförd erhåller kund ett skriftligt utlåtande.

Stolar som genomgått förändringar enligt nedan skall verifieras av Mercado Medic AB för att Mercado Medic AB skall bibehålla produktansvaret.

- Stoppade detaljer såsom sitsar, ryggstöd, armstöd, sidostöd, bålstöd och nackstöd får anpassas såvida man ej överskrider på produkten befintliga yttre justeringsmått.
- Tyngdpunkt över lyftdon skall bibehållas/centreras för bästa funktion.
- Stoppade detaljer skall klara gällande antändlighetskrav och andra miljökrav.
- Ytor som belastas med betydande vertikala krafter får ej hamna utanför den yta (bas) som bildas av hjulcentrum-punkterna.

Om dessa riktlinjer uppfylls behåller Mercado Medic AB produktansvaret för sin produkt.

Produkter som specialanpassas av vården utanför Mercado Medic ABs direktiv där vården också tar över produktansvaret kan återställs till originalskick. Detta måste utföras av en auktoriserad tekniker godkänd av Mercado Medic AB. Mercado Medic AB återtär då produktansvaret enligt CE-märkning 93/42 EEG; Medicintekniska Produktdirektivet MDD.

Vid frågor angående anpassningar/specialanpassningar kontakta Ronny Fogelqvist:

Tel **0708 27 96 14**

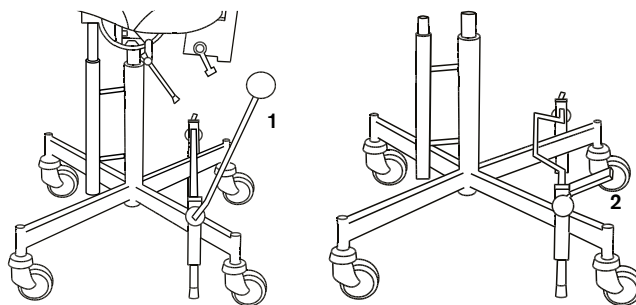
E-post [ronny.fogelqvist@mercado.se](mailto:ronny.fogelqvist@mercado.se)

## BROMS

**OBS!** Stolen skall alltid vara bromsad när man sätter sig och reser sig. Bromsen skall kontrolleras regelbundet. Vid slitage bytes bromsfot av gummi. Bromsfunktionen kan vara nedsatt på ojämnt underlag.

DET FINNS TVÅ TYPER AV BROMS:

bromsspak och fotbroms.



## REGLAGE

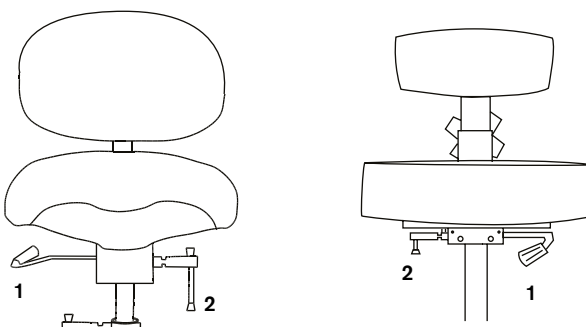
1. Bromsspak – för spak framåt.
2. Fotbroms – tryck ned pedalen.

## SITTHÖJD OCH ROTATIONSFRIGÖRARE

**OBS!** Kontrollera om rotationslåsningsen är låst. Om stolen ej är rotationslåst var försiktig då du kliver av/på stolen.

## REGLAGE

1. Sitthöjd. Gasfjäder – för reglage uppåt.  
Sittplattan kan ej vara belastad när den skall höjas.
2. Vrides moturs för att frikoppla, medurs för att låsa.

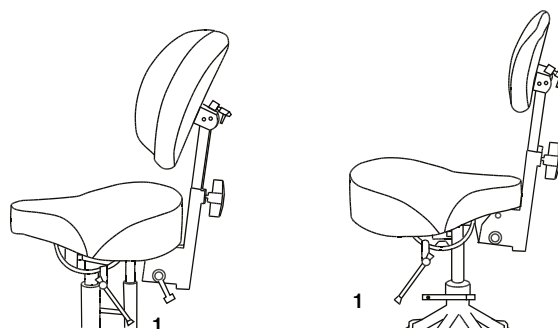


## SITSTILT

**OBS!** Innan stolen används lås sitstiltens ordentligt. Drag åt sitsvinklingen regelbundet.

## REGLAGE

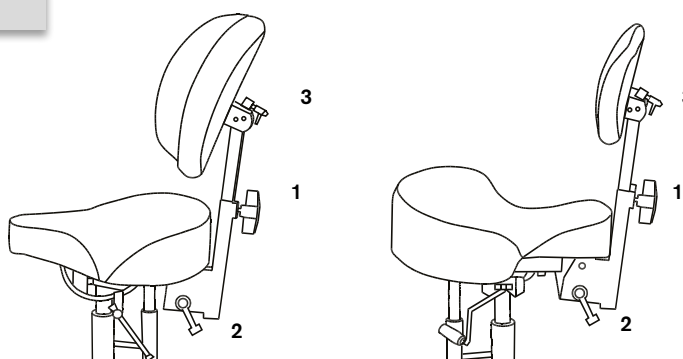
1. Sitsvinkel. Lossa vredet, ställ in önskad sitstilt.  
Lås vredet.



## RYGG-/MAGMEKANISM

## REGLAGE

1. Höjd.
2. Vinkel på mekanism.
3. Vinkel på rygg-/magplatta.





# KONTAKTA MERCADO

## Huvudkontoret

Tryffelslingan 14, 181 57 Lidingö

Postadress

Box 1074, 181 22 Lidingö

Växeln är öppen: Mån-Fre 08.00-16.30

Tel: 08-555 143 00

Fax: 08-555 143 99

E-post: [info@mercado.se](mailto:info@mercado.se)

## Service och teknisk support

Box 1074, 181 22 Lidingö

Service har telefontid mån-fre

08.00-12.00 samt 13.00-16.00.

Tel: 08-555 143 08

Fax: 08-555 143 99

Mobil: 070-550 63 98, 070-894 63 68

E-post: [service@mercado.se](mailto:service@mercado.se)

---

*[Plats för produktetikett med serienummer.]*



**Mercado Medic AB**  
Tryffelslingan 14  
181 57 Lidingö

**Telefon & Fax**  
Tel 08 555 143 00  
Fax 08 555 143 99

**Email & Internet**  
Email [info@mercado.se](mailto:info@mercado.se)  
Internet [www.mercado.se](http://www.mercado.se)