

MONTERINGSANVISNING

1. För att demontera den tidigare sitstiltmekanismen, drag ur låsnålarna (A). Drag därefter ur de cylindriska låsbultarna (B). Avsluta med att lyfta ur den tidigare mekanismen.



2. Placera sedan dit den nya sitstiltmekanismen, där den tidigare suttit.
3. Tryck igenom de cylindriska låsbultarna (B) så att SAR44 fixeras. Tryck sedan ned låsnålarna (A) i respektive hål i de cylindriska låsbultarna (B).



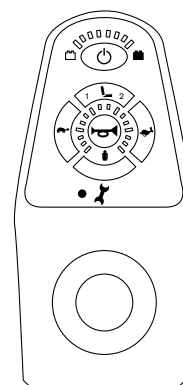
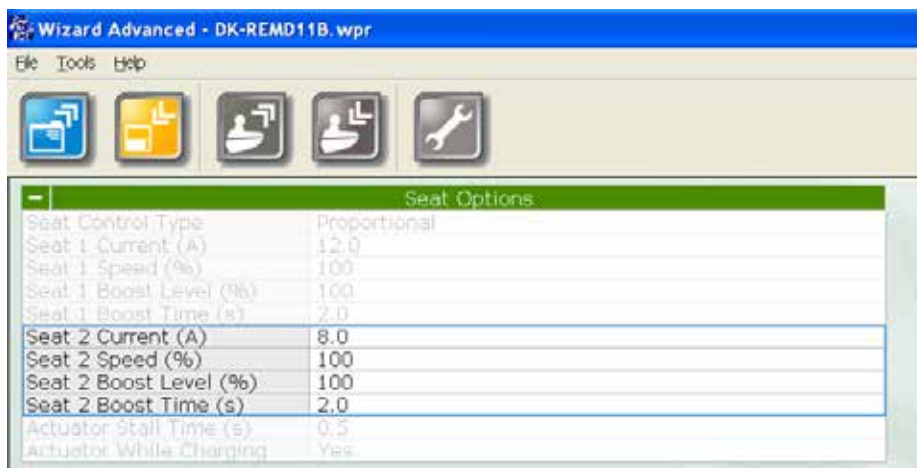
KOPPLINGAR SAMT PROGRAMÄNDRINGAR I WIZARD FÖR SAR44

SHARK-SYSTEM

Koppla ihop kabeln (HANE) från SAR44 med kontakt A2 (HONA) på kabeln som kommer från chassit.



PROGRAMÄNDRING SHARK



Manöverbox SHARK

Genom att sätta ett värde högre än 0 så aktiveras sittfunktion 2. Samtliga "Seat 2"-värden skall programmeras. För handhavande av tilt, se Bruks- och Skötselanvisning för REAL 6100 PLUS.

DX2-SYSTEM

Koppla samman SAR44 med adapterkabeln. Koppla sedan in adapterkabelns ände (HANE) i actuator nr 2 i DX2-ACT4. Resultatet skall se ut som intill (se inringat område).



PROGRAMÄNDRING DX2-REM421

Wizard Advanced - DX2-REM421.wpr

File Tools Help

DX2 Actuator System

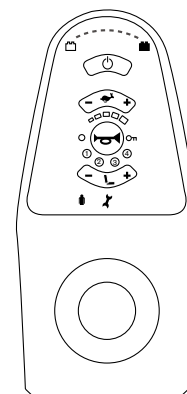
Actuator System Setup

Actuator Module Configur... ACT4

DX2-ACT4-1

Actuator Profiles

	Profil...	Profil...	Profil...	Profil...	Profile E	Profile F
Input Function Number	1	2	0	0	0	0
Operating Mode	Y Pro...	Y Pro...	Y Pro...	Y Pro...	Switc...	Switc...
Output Channel 1 Select	Reverse	Not U...	Not U...	Not U...	Not U...	Not U...
Output Channel 2 Select	Not U...	Reverse	Not U...	Not U...	Not U...	Not U...
Output Channel 3 Select	Not U...	Not U...	Not U...	Not U...	Not U...	Not U...
Output Channel 4 Select	Not U...	Not U...	Not U...	Not U...	Not U...	Not U...
Act. Profile Inhibit Cause	None	None	None	None	None	None
Soft Start/Stop Time (s)	0.0	0.0	0.0	0.0	0.0	0.0
Extend Speed (%)	100	100	100	100	100	100
Extend Start Current (A)	12.0	8.0	8.0	11.0	8.0	8.0
Extend Trip Current (A)	12.0	6.0	6.0	6.0	6.0	6.0
Extend Inhibit Cause	Trip O...	Trip O...	Trip O...	Trip O...	Trip O...	Trip O...
Retract Speed (%)	100	100	100	100	100	100
Retract Start Current (A)	8.0	8.0	8.0	8.0	8.0	8.0
Retract Trip Current (A)	6.0	6.0	6.0	6.0	6.0	6.0
Retract Inhibit Cause	Trip O...	Trip O...	Trip O...	Trip O...	Trip O...	Trip O...



Manöverbox
DX2-REM421

Genom att sätta en **2:a** i profil B på "Input Function Number" så aktiveras elfunktion 2. Välj **Reverse** för "Output Channel 2 Select". Detta medför att du har valt utgång 2 på DX2-ACT4. "Current"-värdena skall fyllas i enligt exempel intill. För handhavande av tilt, se Bruks- och Skötselanvisning för REAL 6100 PLUS.

PROGRAMÄNDRING DX2-REM550

Wizard Advanced - DX2-REM550.wpr

File Tools Help

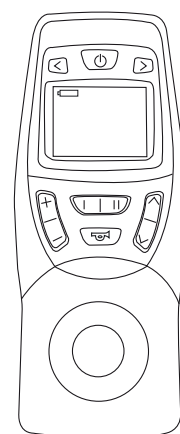
DX2 Actuator System

Actuator System Setup

DX2-ACT4-1

Actuator Profiles

	Profil...	Profil...	Profil...	Profil...	Profile E	Profile F
Input Function Number	5	1	0	0	0	0
Operating Mode	Y Pro...	Y Pro...	Y Pro...	Y Pro...	Switc...	Switc...
Output Channel 1 Select	Reverse	Not U...	Not U...	Not U...	Not U...	Not U...
Output Channel 2 Select	Not U...	Reverse	Not U...	Not U...	Not U...	Not U...
Output Channel 3 Select	Not U...	Not U...	Reverse	Not U...	Not U...	Not U...
Output Channel 4 Select	Not U...	Not U...	Not U...	Reverse	Not U...	Not U...
Act. Profile Inhibit Cause	None	None	None	None	None	None
Soft Start/Stop Time (s)	0.0	0.0	0.0	0.0	0.0	0.0
Extend Speed (%)	100	100	100	100	100	100
Extend Start Current (A)	12.0	8.0	8.0	8.0	8.0	8.0
Extend Trip Current (A)	12.0	6.0	6.0	6.0	6.0	6.0
Extend Inhibit Cause	Trip O...	Trip O...	Trip O...	Trip O...	Trip O...	Trip O...
Retract Speed (%)	100	100	100	100	100	100
Retract Start Current (A)	8.0	8.0	8.0	8.0	8.0	8.0
Retract Trip Current (A)	6.0	6.0	6.0	6.0	6.0	6.0
Retract Inhibit Cause	Trip O...	Trip O...	Trip O...	Trip O...	Trip O...	Trip O...

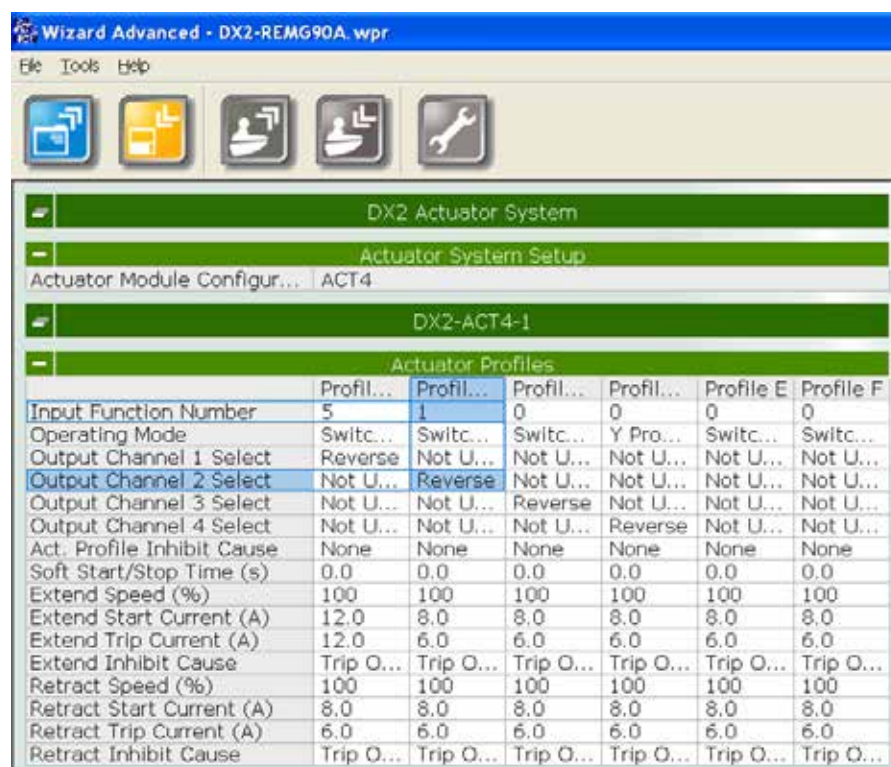


Manöverbox
DX2-REM550

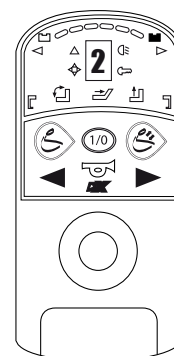
Genom att sätta en **1:a** i profil B på "Input Function Number" så aktiveras elfunktion 2. Välj **Reverse** för "Output Channel 2 Select". Detta medför att du har valt utgång 2 på DX2-ACT4. "Current"-värdena skall fyllas i enligt exempel intill. För handhavande av tilt, se Bruks- och Skötselanvisning för REAL 6100 PLUS.

FORTS. DX2-SYSTEM

PROGRAMÄNDRING DX-REMG90A



	Profil...	Profil...	Profil...	Profil...	Profile E	Profile F
Input Function Number	5	1	0	0	0	0
Operating Mode	Switc...	Switc...	Switc...	Y Pro...	Switc...	Switc...
Output Channel 1 Select	Reverse	Not U...	Not U...	Not U...	Not U...	Not U...
Output Channel 2 Select	Not U...	Reverse	Not U...	Not U...	Not U...	Not U...
Output Channel 3 Select	Not U...	Not U...	Reverse	Not U...	Not U...	Not U...
Output Channel 4 Select	Not U...	Not U...	Not U...	Reverse	Not U...	Not U...
Act. Profile Inhibit Cause	None	None	None	None	None	None
Soft Start/Stop Time (s)	0.0	0.0	0.0	0.0	0.0	0.0
Extend Speed (%)	100	100	100	100	100	100
Extend Start Current (A)	12.0	8.0	8.0	8.0	8.0	8.0
Extend Trip Current (A)	12.0	6.0	6.0	6.0	6.0	6.0
Extend Inhibit Cause	Trip O...	Trip O...	Trip O...	Trip O...	Trip O...	Trip O...
Retract Speed (%)	100	100	100	100	100	100
Retract Start Current (A)	8.0	8.0	8.0	8.0	8.0	8.0
Retract Trip Current (A)	6.0	6.0	6.0	6.0	6.0	6.0
Retract Inhibit Cause	Trip O...	Trip O...	Trip O...	Trip O...	Trip O...	Trip O...



Manöverbox
DX-REMG90A

Genom att sätta en **1:a** i profil B på "Input Function Number" så aktiveras elfunktion med tiltsymbol. Välj **Reverse** för "Output Channel 2 Select". Detta medför att du har valt utgång 2 på DX2-ACT4. "Current"-värdena skall fyllas i enligt exempel intill. För handhavande av tilt, se Bruks- och Skötselanvisning för REAL 6100 PLUS.

DESTRUKTIONSANVISNING

ELREGLERAD SITSTILT 24V

- sorteras som *elektronik*



Mercado Medic AB
Tryffelsgatan 14
181 57 Lidingö

Telefon & Fax
Tel 08 555 143 00
Fax 08 555 143 99

Email & Internet
Email info@mercado.se
Internet www.mercado.se